

**T.C**  
**KÖRFEZ KAYMAKAMLIĞI**  
**KÖRFEZKENT EMLAK KONUT ORTAOKULU MÜDÜRLÜĞÜ**

**2024-2028**

**STRATEJİK PLANI**



*“Eđitimidir ki ulusu 6zg6r; řanlı ve  
y6ksek bir toplum olarak yařatır.”*

*Mustafa Kemal ATAT6RK*



### Okul/Kurum Bilgileri

<b>İli:</b> Kocaeli		<b>İlçesi:</b> Körfez	
<b>Adres:</b>	Yavuz Sultan Selim Mah. Sultan Alparslan Cad. No:1	<b>Coğrafi Konum (link)</b>	<a href="https://124.im/oafSw">https://124.im/oafSw</a>
<b>Telefon Numarası:</b>	0262 290 26 38	<b>Faks Numarası:</b>	
<b>e- Posta Adresi:</b>	749336@meb.k12.tr	<b>Web sayfası adresi:</b>	<a href="https://korfezkentemlakkonutortaokulu.meb.k12.tr/">https://korfezkentemlakkonutortaokulu.meb.k12.tr/</a>
<b>Kurum Kodu:</b>	749336	<b>Öğretim Şekli:</b>	İkili Eğitim

## SUNUŞ

Dünyada, ülkemizde ve çevremizde yaşanan gelişmelere, içinde bulunduğumuz teknoloji çağındaki değişimlere ayak uydurmak için planlı ve sistemli bir çalışmayı yadsımak mümkün olmamaktadır. Çağın gerekleri ile uyumlu bir eğitim öğretim anlayışını sistematik bir şekilde devam ettirebilmemiz, belirlediğimiz stratejileri en etkin şekilde uygulayabilmemiz ile mümkün olacaktır.

Başarılı olmak da iyi bir planlamaya ve bu planın etkin bir şekilde uygulanmasına bağlıdır. Kapsamlı ve özgün bir çalışmanın sonucu hazırlanan 2024-2028 Stratejik Planımız, okulumuzun çağa uyumu ve gelişimi açısından tespit edilen ve ulaşılması gereken hedeflerimizin yönünü ve belirlenen hedeflere ulaşabilmemizi sağlayacak tercihlerimizi kapsamaktadır. Katılımcı bir anlayış ile oluşturulan Stratejik Plânın, okulumuzun eğitim yapısını daha da güçlendirilmesinde bir rehber olarak kullanılmasını amaçlamaktayız. Bu amaçla; stratejik planımızdaki hedeflerimiz güncellenmiş, içinde bulunduğumuz çağın gereklilikleri ve paydaşlarımızın beklentileri de göz önünde bulundurularak yenilenmiştir.

Okulumuza ait bu planın hazırlanmasında her türlü özveriyi gösteren ve sürecin tamamlanmasına katkıda bulunan idarecilerimize, stratejik planlama ekibimize ve bu planın hazırlanmasında emeği geçen tüm arkadaşlarıma teşekkür ediyor, bu plânın başarıyla uygulanması ile okulumuzun başarısının daha da artacağına inanıyor, tüm personelimize başarılar diliyorum.

Zehra ARSLAN AKER

OKUL MÜDÜRÜ

# İÇİNDEKİLER

SUNUŞ.....	4
1. GİRİŞ VE STRATEJİK PLANIN HAZIRLIK SÜRECİ .....	7
1.1 Strateji Geliştirme Kurulu ve Stratejik Plan Ekibi.....	7
1.2 Planlama Süreci.....	7
2. DURUM ANALİZİ .....	9
2.1 Kurumsal Tarihçe .....	9
2.2 Uygulanmakta Olan Stratejik Planın Değerlendirilmesi .....	10
2.3 Mevzuat Analizi.....	12
2.4 Üst Politika Belgeleri Analizi .....	13
2.5 Faaliyet Alanları ile Ürün/Hizmetlerin Belirlenmesi .....	14
2.6 Paydaş Analizi.....	16
2.7 Kuruluş İçi Analiz.....	20
2.7.1 Teşkilat Şeması .....	20
2.7.2 İnsan Kaynakları .....	20
2.7.3 Teknolojik Düzey.....	24
2.7.4 Mali Kaynaklar .....	25
2.7.5 İstatistiki Veriler .....	26
2.8 Çevre Analizi (PESTLE).....	28
2.9 Güçlü ve Zayıf Yönler ile Fırsatlar ve Tehditler (GZFT) Analizi.....	30
2.10 Tespit ve İhtiyaçların Belirlenmesi .....	32
3. GELECEĞE BAKIŞ .....	33
3.1 Misyon .....	34
3.2 Vizyon.....	<b>Hata! Yer işareti tanımlanmamış.</b>
3.3 Temel Değerler.....	34
3.4 Amaç, Hedef ve Performans Göstergesi ile Stratejiler.....	34
4. MALİYETLENDİRME.....	46
5. İZLEME VE DEĞERLENDİRME .....	48
EKLER: .....	49

# 1.BÖLÜM

## GİRİŞ VE STRATEJİK PLANIN HAZIRLIK SÜRECİ



# 1. GİRİŞ VE STRATEJİK PLANIN HAZIRLIK SÜRECİ

## 1.1 Strateji Geliştirme Kurulu ve Stratejik Plan Ekibi

Stratejik Planlama çalışmaları, Millî Eğitim Bakanlığı Strateji Geliştirme Başkanlığının 2022-21 Sayılı Genelgesi gereğince başlatılmıştır.

Strateji Geliştirme Kurulu: Okul müdürünün başkanlığında, bir okul müdür yardımcısı, bir öğretmen ve okul/aile birliği başkanı ile bir yönetim kurulu üyesi olmak üzere 5 kişiden oluşan üst kurul kurulur.

Stratejik Plan Ekibi: Okul müdürü tarafından görevlendirilen ve üst kurul üyesi olmayan müdür yardımcısı başkanlığında, belirlenen öğretmenler ve gönüllü velilerden oluşur.

*Tablo 1. Strateji Geliştirme Kurulu ve Stratejik Plan Ekibi Tablosu*

Strateji Geliştirme Kurulu Bilgileri		Stratejik Plan Ekibi Bilgileri	
Adı Soyadı	Ünvanı	Adı Soyadı	Ünvanı
Zehra ARSLAN AKER	Okul Müdürü	Yavuz DEMİRBAŞ	Müdür Yardımcısı
Ramazan DAĞTEKİN	Müdür Yardımcısı	Gözde METE	Öğretmen
Ebru MENGİ	Öğretmen	Hayriye YILDIRIM	Öğretmen
Sevgili FIRAT	Okul Aile Bir. Baş.	Özlem ÇAM ÖZTÜRK	Öğretmen
Deniz AVCI	Okul Aile Bir. Üye	Dilek TOPAŞ	Okul Aile Bir. Üye
		Şenay GÖKSU	Okul Aile Bir. Üye

## 1.2 Planlama Süreci

2024-2028 dönemi stratejik plan hazırlanma süreci Strateji Geliştirme Kurulu ve Stratejik Plan Ekibi'nin oluşturulması ile başlamıştır. Ekip tarafından oluşturulan çalışma takvimi kapsamında ilk aşamada durum analizi çalışmaları yapılmış ve durum analizi aşamasında, paydaşlarımızın plan sürecine aktif katılımını sağlamak üzere paydaş anketi, toplantı ve görüşmeler yapılmıştır. Durum analizinin ardından geleceğe yönelim bölümüne geçilerek okulumuzun/kurumumuzun amaç, hedef, gösterge ve stratejileri belirlenmiştir.

# 2.BÖLÜM

## DURUM ANALİZİ





## 2. DURUM ANALİZİ

Stratejik planlama sürecinin ilk adımı olan durum analizi, okulumuzun/kurumumuzun “neredeyiz?” sorusuna cevap vermektedir. Okulumuzun/kurumumuzun geleceğe yönelik amaç, hedef ve stratejiler geliştirebilmesi için öncelikle mevcut durumda hangi kaynaklara sahip olduğu ya da hangi yönlerinin eksik olduğu ayrıca, okulumuzun/kurumumuzun kontrolü dışındaki olumlu ya da olumsuz gelişmelerin neler olduğu değerlendirilmiştir. Dolayısıyla bu analiz, okulumuzun/kurumumuzun kendisini ve çevresini daha iyi tanımasına yardımcı olacak ve stratejik planın sonraki aşamalarından daha sağlıklı sonuçlar elde edilmesini sağlayacaktır.

Durum analizi bölümünde, aşağıdaki hususlarla ilgili analiz ve değerlendirmeler yapılmıştır;

- Kurumsal tarihçe
- Uygulanmakta olan planın değerlendirilmesi
- Mevzuat analizi
- Üst politika belgelerinin analizi
- Faaliyet alanları ile ürün ve hizmetlerin belirlenmesi
- Paydaş analizi
- Kuruluş içi analiz
- Dış çevre analizi (Politik, ekonomik, sosyal, teknolojik, yasal ve çevresel analiz)
- Güçlü ve zayıf yönler ile fırsatlar ve tehditler (GZFT) analizi
- Tespit ve ihtiyaçların belirlenmesi
- 
- 

### 2.1 Kurumsal Tarihçe

Okulumuz, Emlak Konut GYO tarafından yeni yerleşim yerlerinin yapılması nedeniyle yine Emlak Konut GYO tarafından 2012 yılında ilkokul olarak yapılmıştır. İlk kez 2012/2013 Eğitim Öğretim Yılında okulumuz hizmet vermeye başlamıştır. Okul binası ilkokula ait olup, ortaokul olarak aynı binayı iki okul ortak kullanmaktayız.

Okulumuz, hizmet vermeye başladığı ilk yıllarda öğrenci sayısının az olması nedeniyle normal öğretim yaparken, zamanla yeni yerleşim yerlerinin yapılması ve öğrenci sayısının zamanla artması nedeniyle 2021/2022 eğitim öğretim yılında ikili eğitime geçmek durumunda kalmıştır.

Okulumuz kayıt bölgesinde yeni bir okul yapılmış olup 2024/2025 eğitim öğretim yılında okulumuzun kendi binasına taşınması ve eğitim öğretime yeni binasında devam etmesi beklenmektedir.

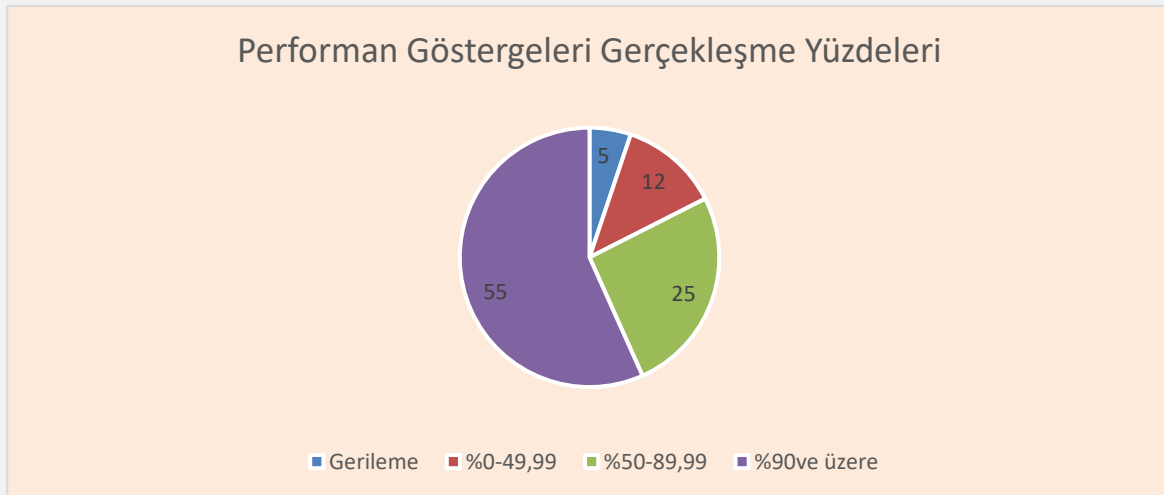
## 2.2 Uygulanmakta Olan Stratejik Planın Değerlendirilmesi

2019-2023 stratejik planımız, Okul Müdürü Zehra ARSLAN AKER başkanlığında görevli öğretmenlerimizin katılımıyla yapılan toplantılarda, değerlendirilmiş ve sonuçları paylaşılmıştır. 2019-2023 stratejik planımızla birlikte hesap verilebilirlik anlayışı ile kaynakların etkili, ekonomik ve verimli bir şekilde elde edilmesi ve kullanılması sağlanmış, stratejik yönetim anlayışı kurum kültürü olarak benimsenmiştir. Planlama, çalışmaları izleme, değerlendirme ve denetleme süreçleri önem kazanmıştır.

Değerlendirme raporu, 2019-2023 Dönemi Stratejik Planının 2023 yılı hedeflere ve hedeflere ait performans göstergelerine ulaşma oranları dikkate alınarak hazırlanmıştır. Raporda; stratejik planda belirlenmiş olan amaç ve hedefler, sorumlu birim ve performans göstergeleri bazında değerlendirilmiştir ve her bir performans göstergesi için performans hesaplaması yüzde olarak hesaplanmıştır. Performans göstergelerine ilişkin değerlendirmeler; Her bir performans göstergesinin hedefe etkisi göz önünde bulundurularak hedef bazında performans hesaplaması yapılmıştır.

Hedef Performansının Hesaplanmasında Dikkat Edilen Hususlara Aşağıda Yer Verilmiştir:

- Tablolarda yer alan hedef performansları, performans göstergelerinin gerçekleşme yüzdeleri tek tek hesaplandıktan sonra ilgili göstergenin hedefe olan etkisi bulunarak sonuçların toplanmasıyla elde edilmiştir.
- Bazı göstergelerin performansı yüzde 100'ü aşmıştır. Ancak hedef performansının ölçümünde bu değer 100 olarak dikkate alınmıştır. Böylece diğer göstergelerin hedefe etkisinin doğru hesaplanması sağlanmıştır.
- Bazı göstergelerin performansı negatif bir değer almıştır. Ancak hedef performansının ölçümünde bu değer 0 olarak dikkate alınmıştır. Böylece diğer göstergelerin hedefe etkisinin doğru hesaplanması sağlanmıştır.



Değerlendirmelerimiz sonucunda, hedef göstergelerimize etki eden önemli gelişmeler yaşandığı gözlemlenmiştir. Bu gelişmeler, planlarımızın bazı alanlarda başarı oranını sınırlandırmıştır. anahtar konuları vurgulayabiliriz:

**Pandemi Süreci:** COVID-19 pandemisi, eğitim alanında büyük zorluklar yarattı. Dünya genelinde okulların kapanması veya sınırlı katılımı açık kalması, öğrenciler üzerinde olumsuz etkilere yol açtı.

**Deprem Etkisi:** Kahramanmaraş'ta yaşanan deprem ulusal boyutta psikolojik ve sosyal hasara neden oldu ve öğrencilerin eğitimine olumsuz etki etti.

**Çevrimiçi Eğitim Uygulamaları:** Pandemi sırasında öğrenciler, öğretmenler ve eğitim kurumları, çevrimiçi eğitim platformlarına daha fazla bağımlı hale gelmiştir.

**Öğrenci Başarısındaki Dalgalanmalar:** Pandemi nedeniyle öğrenci başarısı ve öğrenci notları dünya genelinde dalgalanmıştır. Online eğitim, öğrencilerin motivasyonunu ve öğrenme süreçlerini etkilemiştir..

**Öğrenci Devamsızlığı:** Okulların kapanması veya karışık eğitim modelleri, öğrenci devamsızlığı sorunlarına yol açmıştır. Bazı öğrenciler, çevrimiçi eğitime erişimde sorun yaşamıştır.

Bu çerçevede Körfezkent Emlak Konut Ortaokulu 2019-2023 Stratejik Planı'nın gerçekleştirme durumu değerlendirildiğinde aşağıdaki konularda önemli iyileşmelerin sağlandığı görülmüştür:

### **İyileşmeler**

- 1) Okul binasında ve fiziki mekanlarda iyileştirilmeler yapılmıştır.
- 2) Okul sağlığı kapsamında yapılan çalışmalar ile hijyen şartları iyileştirilmiştir.
- 3) Okul bahçesine yeni oyun alanları yapılmıştır.
- 4) Okul çevresinde ve okul binasında güvenlik olanakları iyileştirilmiştir.
- 5) Eğitim araç gereçlerinde ve donatım ihtiyaçlarındaki eksikler tamamlanmıştır.
- 6) Okul binası iş sağlığı ve güvenliği standartlarına uygun hale getirilmiştir.

### **Sorunlar**

- 1) Yeterli sayıda kültürel ve sportif faaliyet yapılamaması.
- 2) Yüz Yüze eğitimin aksaması sonucu başarı oranlarında yaşanan dalgalanmalar.
- 3) Okul idaresi ve öğretmenlerin şikayet ve yersiz müdahalelerle ile meşgul edilmesi.
- 4) Çalışanlara yönelik yapılan suçlamalarda velilere yaptırımların yetersiz olması.
- 5) Aileler arasındaki ekonomik farkların, eğitimde fırsat eşitliliğine olumsuz etki etmesi.
- 6) İkili eğitim nedeniyle erken kalkan öğrencilerde ilk ders uyanamama ve okula geç gelmelerin yaşanması.
- 7) Okulun ikili eğitim yapması nedeniyle giriş ve çıkışlarda trafik yoğunluğu yaşanması.

## 2.3 Mevzuat Analizi

Tablo 2. Mevzuat Analiz Tablosu

YASAL YÜKÜMLÜLÜK (GÖREVLER)	DAYANAK(KANUN, YÖNETMELİK, GENELGE, YÖNERGE)
Atama	657 Sayılı Devlet Memurları Kanunu
	Milli Eğitim Bakanlığına Bağlı Okul ve Kurumların Yönetici ve Öğretmenlerinin Norm Kadrolarına İlişkin Yönetmelik
	Milli Eğitim Bakanlığı Eğitim Kurumları Yöneticilerinin Atama ve Yer Değiştirmelerine İlişkin Yönetmelik
	Milli Eğitim Bakanlığı Öğretmenlerinin Atama ve Yer Değiştirme Yönetmeliği
Ödül, Disiplin	Devlet Memurları Kanunu
	6528 Sayılı Milli Eğitim Temel Kanunu İle Bazı Kanun ve Kanun Hükmünde Kararnamelerde Değişiklik Yapılmasına Dair Kanun
	Milli Eğitim Bakanlığı Personeline Başarı, Üstün Başarı ve Ödül Verilmesine Dair Yönerge
	Milli Eğitim Bakanlığı Disiplin Amirleri Yönetmeliği
Okul Yönetimi	1739 Sayılı Milli Eğitim Temel Kanunu
	Milli Eğitim Bakanlığı İlköğretim Kurumları Yönetmeliği
	Milli Eğitim Bakanlığı Okul Aile Birliği Yönetmeliği
	Milli Eğitim Bakanlığı Eğitim Bölgeleri ve Eğitim Kurulları Yönergesi
	MEB Yönetici ve Öğretmenlerin Ders ve Ek Ders Saatlerine İlişkin Karar
	Taşınır Mal Yönetmeliği
Eğitim-Öğretim	Anayasa
	1739 Sayılı Milli Eğitim Temel Kanunu
	222 Sayılı İlköğretim ve Eğitim Kanunu
	6287 Sayılı İlköğretim ve Eğitim Kanunu ile Bazı Kanunlarda Değişiklik Yapılmasına Dair Kanun
	Milli Eğitim Bakanlığı İlköğretim Kurumları Yönetmeliği
	Milli Eğitim Bakanlığı Eğitim Öğretim Çalışmalarının Planlı Yürütülmesine İlişkin Yönerge
	Milli Eğitim Bakanlığı Öğrenci Yetiştirme Kursları Yönergesi
	Milli Eğitim Bakanlığı Ders Kitapları ve Eğitim Araçları Yönetmeliği
	Milli Eğitim Bakanlığı Öğrencilerin Ders Dışı Eğitim ve Öğretim Faaliyetleri Hakkında Yönetmelik
	Personel İşleri
Devlet Memurları Tedavi ve Cenaze Giderleri Yönetmeliği	
Kamu Kurum ve Kuruluşlarında Çalışan Personelin Kılık Kıyafet Yönetmeliği	
Memurların Hastalık Raporlarını Verecek Hekim ve Sağlık Kurulları Hakkındaki Yönetmelik	
Milli Eğitim Bakanlığı Personeli Görevde Yükseltme ve Unvan Değişikliği Yönetmeliği	
Öğretmenlik Kariyer Basamaklarında Yükseltme Yönetmeliği	
Mühür, Yazışma, Arşiv	Resmi Mühür Yönetmeliği
	Resmi Yazışmalarda Uygulanacak Usul ve Esaslar Hakkındaki Yönetmelik
	Milli Eğitim Bakanlığı Evrak Yönergesi
	Milli Eğitim Bakanlığı Arşiv Hizmetleri Yönetmeliği
Rehberlik ve Sosyal Etkinlikler	Milli Eğitim Bakanlığı Rehberlik ve Psikolojik Danışma Hizmetleri Yönet.
	Okul Spor Kulüpleri Yönetmeliği
	Milli Eğitim Bakanlığı İlköğretim ve Ortaöğretim Sosyal Etkinlikler Yönetmeliği
Öğrenci İşleri	Milli Eğitim Bakanlığı İlköğretim Kurumları Yönetmeliği
	Milli Eğitim Bakanlığı Demokrasi Eğitimi ve Okul Meclisleri Yönergesi
	Okul Servis Araçları Hizmet Yönetmeliği
İsim ve Tanıtım	Milli Eğitim Bakanlığı Kurum Tanıtım Yönetmeliği
	Milli Eğitim Bakanlığına Bağlı Kurumlara Ait Açma, Kapatma ve Ad Verme Yönetmeliği
Sivil Savunma	Sabotajlara Karşı Koruma Yönetmeliği
	Binaların Yangından Korunması Hakkındaki Yönetmelik
	Daire ve Müesseseler İçin Sivil Savunma İşleri Kılavuzu

## 2.4 Üst Politika Belgeleri Analizi

Üst politika belgeleri;

- 12. Kalkınma Planı
- Cumhurbaşkanlığı Programı,
- Orta Vadeli Program,
- Cumhurbaşkanlığı Yıllık Programı,
- Millî Eğitim Bakanlığı Stratejik Planı,
- İl Millî Eğitim Müdürlüğü Stratejik Planı,
- İlçe Millî Eğitim Müdürlüğü Stratejik Planı

*Tablo 3. Üst Politika Belgeleri Analizi Tablosu*

Üst Politika Belgesi	İlgili Bölüm/Referans	Verilen Görevler/İhtiyaçlar
5018 sayılı Kamu Mali Yönetimi ve Kontrol Kanunu	<ul style="list-style-type: none"><li>• 9. Madde</li><li>• 41. Madde</li></ul>	Kurum Faaliyetlerinde bütçenin etkin ve verimli kullanımı Stratejik Plan Hazırlama Performans Programı Hazırlama Faaliyet Raporu Hazırlama
30344 sayılı Kamu İdarelerinde Stratejik Plan Hazırlamaya İlişkin Usul ve Esaslar Hakkında Yönetmelik	Tümü	5 yıllık hedefleri içeren Stratejik Plan hazırlanması
2019-2021 Orta Vadeli Program	Tümü	Bütçe çalışmaları
MEB Kalite Çerçevesi	Tümü	Hedef ve stratejilerin belirlenmesi
2017-2023 Öğretmen Strateji Belgesi	Tümü	Hedef ve stratejilerin belirlenmesi
Kamu İdareleri İçin Stratejik Plan Hazırlama Kılavuzu	Tümü	Stratejik Plan hazırlanması
2018/16 sayılı Genelge, 2024-2028 Stratejik Plan Hazırlık Çalışmaları	Tümü	2024-2028 Stratejik Planının Hazırlanması
MEB 2019-2023 Stratejik Plan Hazırlık Programı	Tümü	2024-2028 Stratejik Planı Hazırlama Takvimi
MEB 2024-2028 Stratejik Planı	Tümü	MEB Politikaları Konusunda Taşra Teşkilatına Rehberlik
Kamu İdarelerince Hazırlanacak Performans Programları Hakkında Yönetmelik	Tümü	Kurumsal hedeflerin her bir mali yıl için ifade edilmesi
Kamu İdarelerince Hazırlanacak Faaliyet Raporu Hakkında Yönetmelik	Tümü	Her bir mali yıl için belirlenen hedeflerin gerçekleşme durumlarının tespiti, raporlanması
İl Millî Eğitim Müdürlüğü 2024-2028 Stratejik Planı	Tümü	Amaç, hedef, gösterge ve stratejilerin belirlenmesi
İlçe Millî Eğitim Müdürlüğü 2024-2028 Stratejik Planı	Tümü	Amaç, hedef, gösterge ve stratejilerin belirlenmesi

## 2.5 Faaliyet Alanları ile Ürün/Hizmetlerin Belirlenmesi

Tablo 4. Faaliyet Alanlar/Ürün ve Hizmetler Tablosu

Faaliyet Alanı	Ürün/Hizmetler
<b>Öğretim-eğitim faaliyetleri</b>	Öğrenci İşleri Kayıt-nakil işleri Devam-devamsızlık Sınıf geçme Sınav hizmetleri
<b>Rehberlik faaliyetleri</b>	Öğrencilere rehberlik yapmak Velilere rehberlik etmek Rehberlik faaliyetlerini yürütmek
<b>Sosyal faaliyetler</b>	Tören ve kutlamalar Öğrenci gezileri Okul tanıtımları Öğretmenlere yönelik sosyal etkinlikler
<b>Sportif faaliyetler</b>	Spor müsabakaları Doğa Yürüyüşleri (Öğrenci-Öğretmen) Spor kursları
<b>Kültürel ve sanatsal faaliyetler</b>	Kültürel geziler Sanat sergileri Okul korusu müzik dinletileri Sanat kursları
<b>İnsan kaynakları faaliyetleri (mesleki gelişim faaliyetleri, personel etkinlikleri...)</b>	Personel özlük işlemleri Hizmetiçi eğitim faaliyetleri
<b>Okul aile birliği faaliyetleri</b>	TEFBİS işlemleri TİF işlemleri Satın alma – muayene ve teslim işlemleri Sosyal ve kültürel faaliyetler
<b>Öğrencilere yönelik faaliyetler</b>	Rehberlik hizmetleri Öğrenci sağlığı ve güvenliği Kurs işlemleri Disiplin işlemleri Mezun öğrencilerin takibi Aile ziyaretleri
<b>Ölçme değerlendirme faaliyetleri</b>	Sınav hizmetleri Öğrenci başarılarının değerlendirilmesi

<b>Öğrenme ortamlarına yönelik faaliyetler</b>	Planlama ve koordinasyon Denetim Arşiv işlemleri Stratejik plan hazırlama ve uygulama Resmi yazışmaların yapılması Eğitim ortamının düzenlenmesi Donatım ihtiyaçları
<b>Ders dışı faaliyetler</b>	Halkla ilişkiler Toplantılar Proje çalışmaları

## 2.6 Paydaş Analizi

Paydaş analizi kapsamında, öncelikle paydaşlar belirlenerek iç ve dış paydaş olarak tasnif edilmiştir. Katılımcılığı artırmak ve paydaş görüşlerini plana yansıtılabilmek amacıyla anket uygulaması, mülakat, atölye çalışması ve toplantılardan yararlanılmıştır.

*Tablo 5. Paydaş Sınıflandırma ve Önceliklendirme Tablosu*

<b>PAYDAŞLAR</b>	<b>İÇ PAYDAŞ</b>	<b>DIŞ PAYDAŞ</b>	<b>ÖNCELİĞİ</b> (5 Yüksek Öncelik -1 Düşük Öncelik)
<b>Millî Eğitim Bakanlığı</b>		X	5
<b>Valilik</b>		X	5
<b>İl Millî Eğitim Müdürlüğü</b>		X	5
<b>Kaymakamlık</b>		X	5
<b>İlçe Millî Eğitim Müdürlüğü</b>		X	5
<b>Öğretmenler</b>	X		5
<b>Öğrenciler</b>	X		5
<b>Veliler</b>		X	5
<b>Okul Aile Birliği</b>	X		5
<b>Diğer çalışanlar</b>	X		5
<b>Kocaeli Üniversitesi</b>		X	3
<b>Kocaeli Büyükşehir Belediyesi</b>		X	4
<b>Körfez Belediyesi</b>		X	4
<b>Güvenlik Güçleri (Emniyet, Jandarma)</b>		X	4
<b>Muhtarlık</b>		X	3
<b>Sivil Toplum Kuruluşları</b>		X	3

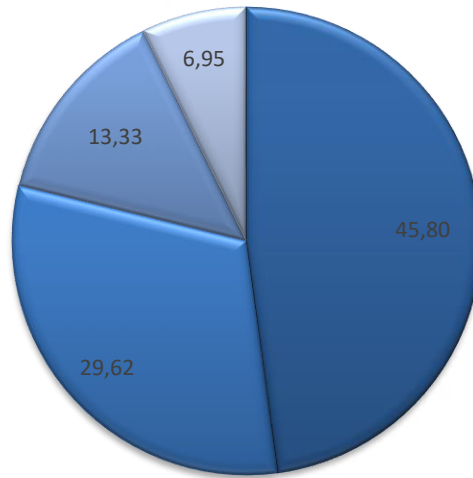


Paydaş anketlerine ilişkin ortaya çıkan temel sonuçlar şu şekildedir:

*Tablo 6. Öğrenci Anketi Sonuç Tablosu*

S. NO	MADDELER	TAMAMEN KATILYORUM	KISMEN KATILYORUM	KATILMIYORUM	KARARSIZIM
1	Öğretmenlerimle ihtiyaç duyduğumda rahatlıkla görüşebilirim.	62,00%	25,80%	4,80%	7,30%
2	Okul idaresi ve okul müdürü ile ihtiyaç duyduğumda rahatlıkla konuşabiliyorum.	46,40%	29,90%	16,00%	7,70%
3	Okulun rehberlik servisinden yeterince yararlanabiliyorum.	54,30%	26,80%	8,90%	10,00%
4	Okula ilettiğimiz öneri ve isteklerimiz dikkate alınır.	31,40%	33,90%	23,30%	11,40%
5	Okulda kendimi güvende hissediyorum.	56,30%	29,10%	10,20%	4,40%
6	Okulda öğrencilerle ilgili alınan kararlarda bizlerin görüşleri alınır.	37,20%	32,40%	23,90%	6,40%
7	Öğretmenler yeniliğe açık olarak derslerin işlenişinde çeşitli yöntemler kullanmaktadır.	55,90%	29,30%	9,60%	5,20%
8	Derslerde konuya göre uygun araç gereçler kullanılmaktadır.	66,10%	25,40%	6,40%	2,10%
9	Teneffüslerde ihtiyaçlarımı giderebiliyorum.	45,30%	25,80%	25,20%	3,70%
10	Okulun içi ve dışı temizdir.	26,40%	38,70%	27,20%	7,70%
11	Okulun binası ve diğer fiziki mekânlar yeterlidir.	51,10%	28,70%	14,80%	5,40%
12	Okul kantininde satılan malzemeler sağlıklı ve güvenlidir.	16,80%	30,60%	41,20%	11,40%
13	Okulumuzda yeterli miktarda sanatsal ve kültürel faaliyetler düzenlenmektedir.	36,80%	28,70%	26,80%	7,70%
<b>ORTALAMA</b>		<b>45,80%</b>	<b>29,62%</b>	<b>13,33%</b>	<b>6,95%</b>

### ANKET SONUCU

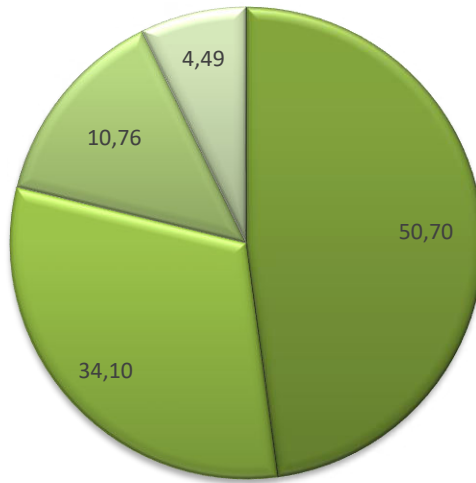


■ Tamamen Katılıyorum ■ Kismen Katılıyorum ■ Katılmıyorum ■ Kararsızım

**Tablo 7. Veli Anketi Sonuç Tablosu**

MADDELER	TAMAMEN KATILYORUM	KISMEN KATILYORUM	KATILMIYORUM	KARARSIZIM
İhtiyaç duyduğumda okul çalışanlarıyla rahatlıkla görüşebiliyorum.	60,50%	29,70%	7,40%	2,40%
Bizi ilgilendiren okul duyurularını zamanında öğreniyorum.	78,50%	17,70%	3,30%	0,00%
Öğrencimle ilgili konularda okulda rehberlik hizmeti alabiliyorum.	70,10%	21,80%	5,00%	3,10%
Okula ilettiğim istek ve şikâyetlerim dikkate alınmıyor.	38,80%	38,50%	13,40%	9,30%
Öğretmenler yeniliğe açık olarak derslerin işlenişinde çeşitli yöntemler kullanmaktadır.	53,10%	35,20%	7,90%	3,80%
Okulda yabancı kişilere karşı güvenlik önlemleri alınmaktadır.	47,60%	31,80%	12,70%	7,90%
Okulda bizleri ilgilendiren kararlarda görüşlerimiz dikkate alınır.	42,80%	40,70%	10,80%	5,70%
E-Okul Veli Bilgilendirme Sistemi ile okulun internet sayfasını düzenli olarak takip ediyorum.	69,40%	22,20%	6,20%	2,20%
Çocuğumun okulunu sevdiğini ve öğretmenleriyle iyi anlaşmışım düşünüyorum.	58,60%	32,30%	5,50%	3,60%
Okul, teknik araç ve gereç yönünden yeterli donanıma sahiptir.	35,20%	47,10%	13,40%	4,30%
Okul her zaman temiz ve bakımlıdır.	33,70%	44,00%	17,00%	5,30%
Okulun binası ve diğer fiziki mekânlar yeterlidir.	42,30%	38,00%	15,30%	4,30%
Okulumuzda yeterli miktarda sanatsal ve kültürel faaliyetler düzenlenmektedir.	28,50%	43,10%	22,00%	6,50%
<b>ORTALAMA</b>	<b>50,70%</b>	<b>34,10%</b>	<b>10,76%</b>	<b>4,49%</b>

### ANKET SONUCU

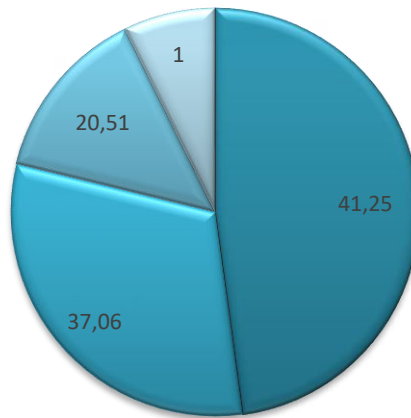


■ Tamamen Katılıyorum ■ Kismen Katılıyorum ■ Katılmıyorum ■ Kararsızım

**Tablo 8. Öğretmen Anketi Sonuç Tablosu**

S NO	MADDELER	TAMAMEN KATILYORUM	KISMEN KATILYORUM	KATILMIYORUM	KARARSIZIM
1	Okulumuzda alınan kararlar, çalışanların katılımıyla alınır.	30,30%	42,40%	27,30%	0%
2	Kurumdaki tüm duyurular çalışanlara zamanında iletilir.	66,70%	30,30%	3,00%	0%
3	Her türlü ödüllendirmede adil olma, tarafsızlık ve objektiflik esastır.	54,50%	18,20%	24,20%	3%
4	Kendimi, okulun değerli bir üyesi olarak görürüm.	45,50%	24,20%	30,30%	0%
5	Çalıştığım okul bana kendimi geliştirme imkânı tanımaktadır.	36,40%	42,40%	21,20%	0%
6	Okul, teknik araç ve gereç yönünden yeterli donanımına sahiptir.	33,30%	57,60%	9,10%	0%
7	Okulda çalışanlara yönelik sosyal ve kültürel faaliyetler düzenlenir.	24,20%	36,40%	39,40%	0%
8	Okulda öğretmenler arasında ayırım yapılmamaktadır.	39,40%	24,20%	33,30%	3%
9	Okulumuzda yerelde ve toplum üzerinde olumlu etki bırakacak çalışmalar yapmaktadır.	57,60%	36,40%	3,00%	3%
10	Yöneticilerimiz, yaratıcı ve yenilikçi düşüncelerin üretilmesini teşvik etmektedir.	24,20%	51,50%	21,20%	3%
11	Yöneticiler, okulun vizyonunu, stratejilerini, iyileştirmeye açık alanlarını vs. çalışanlarla paylaşır.	30,30%	42,40%	27,30%	0%
12	Okulumuzda sadece öğretmenlerin kullanımına tahsis edilmiş yerler yeterlidir.	30,30%	39,40%	27,30%	3%
13	Alanıma ilişkin yenilik ve gelişmeleri takip eder ve kendimi güncellerim.	63,60%	36,40%	0,00%	0%
<b>ORTALAMA</b>		41,25%	37,06%	20,51%	1%

### ANKET SONUCU

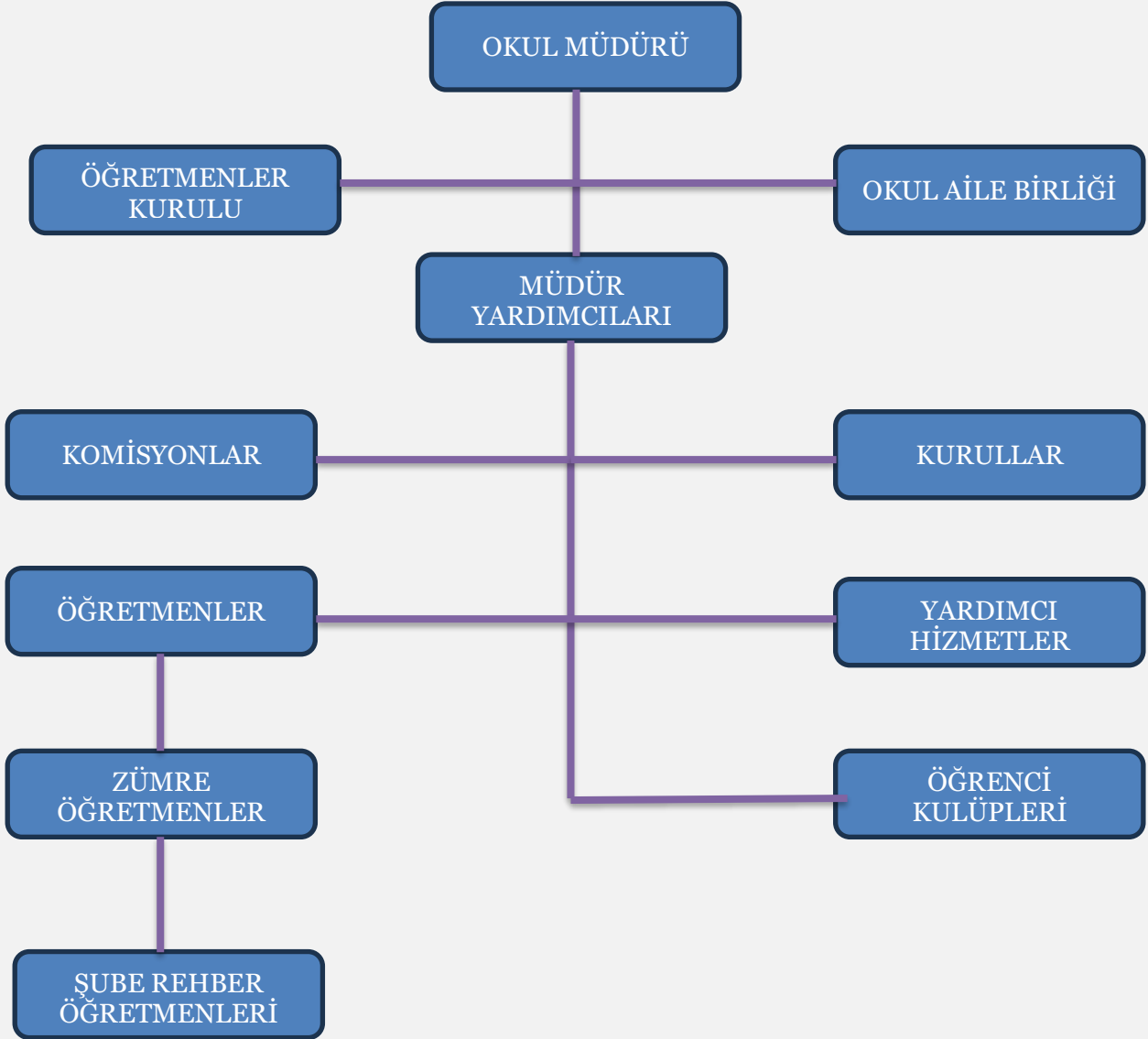


■ Tamamen Katılıyorum ■ Kismen Katılıyorum ■ Katılmıyorum ■ Kararsızım

## 2.7 Kuruluş İçi Analiz

Bu bölümde; teşkilat yapısı, insan kaynaklarının yetkinlik düzeyi, kurum kültürü, teknoloji ve bilişim altyapısı, fiziki ve mali kaynaklara ilişkin analizlere yer verilmiştir.

### 2.7.1 Teşkilat Şeması



## 2.7.2 İnsan Kaynakları

*Tablo 9. Çalışanların Görev Dağılımı*

Çalışanın Ünvanı	Görevleri
Okul /Kurum Müdürü	Okul müdürü; ders okutmanın yanında kanun, tüzük, yönetmelik, yönerge, program ve emirlere uygun olarak görevlerini yürütmeye, okulu düzene koymaya ve denetlemeye yetkilidir. Müdür, okulun amaçlarına uygun olarak yönetilmesinden, değerlendirilmesinden ve geliştirmesinden sorumludur.
Müdür Yardımcısı	Müdür yardımcıları, ders okutmanın yanında okulun her türlü eğitim-öğretim, yönetim, öğrenci, personel, tahakkuk, ayniyat, yazışma, eğitici etkinlikler, yatılılık, bursluluk, güvenlik, beslenme, bakım, koruma, temizlik, düzen, halkla ilişkiler gibi işleriyle ilgili olarak okul müdürü tarafından verilen görevleri yapar. Bu görevlerin yapılmasından ve okulun amaçlarına uygun olarak işleyişinden müdüre karşı sorumludurlar.
Öğretmenler	Öğretmenler, kendilerine verilen sınıfın veya şubenin derslerini, programda belirtilen esaslara göre plânlamak, okutmak, bunlarla ilgili uygulama ve deneyleri yapmak, ders dışında okulun eğitim-öğretim ve yönetim işlerine etkin bir biçimde katılmak ve bu konularda kanun, yönetmelik ve emirlerde belirtilen görevleri yerine getirmekle yükümlüdürler.
Yardımcı Hizmetler Personeli	Yardımcı hizmetler sınıfı personeli, okul yönetimince yapılacak plânlama ve iş bölümüne göre her türlü yazı ve dosyayı dağıtmak ve toplamak, başvuru sahiplerini karşılamak ve yol göstermek, hizmet yerlerini temizlemek, aydınlatmak ve ısıtma yerlerinde çalışmak, nöbet tutmak, okula getirilen ve çıkarılan her türlü araç-gereç ve malzeme ile eşyayı taşıma ve yerleştirme işlerini yapmakla yükümlüdürler.

**Tablo 10. İdari Personelin Hizmet Süresine İlişkin Bilgiler**

Hizmet Süreleri	2024 Yılı İtibarıyla	
	Kişi Sayısı	%
1-4 Yıl	0	0
5-6 Yıl	0	0
7-10 Yıl	0	0
10 Yıl Üzeri	3	100

**Tablo 11. Öğretmenlerin Hizmet Süreleri (Yıl İtibarıyla)**

Hizmet Süreleri	Branşı	Kadın	Erkek	Hizmet Yılı	Toplam
1-3 Yıl		0	0		0
4-6 Yıl		1	0		1
7-10 Yıl		5	0		5
11-15 Yıl		8	3		11
16-20		11	5		16
20 ve üzeri		4	4		8

**Tablo 12. Kurumdaki Mevcut Hizmetli/ Memur Sayısı**

	Görevi	Erkek	Kadın	Eğitim Durumu	Hizmet Yılı	Toplam
1	Memur	–	–	–	–	–
2	Hizmetli	1	0	Lise	7	1

**Tablo 13. Okul/kurum Rehberlik Hizmetleri**

Mevcut Kapasite				Mevcut Kapasite Kullanımı ve Performans					
Psikolojik Danışman Norm Sayısı	Görev Yapan Psikolojik Danışman Sayısı	İhtiyaç Duyulan Psikolojik Danışman Sayısı	Görüşme Odası Sayısı	Danışmanlık Hizmeti Alan			Rehberlik Hizmetleri ile İlgili Düzenlenen Eğitim/Paylaşım Toplantısı vb. Faaliyet Sayısı		
				Öğrenci Sayısı	Öğretmen Sayısı	Veli Sayısı	Öğretmenlere Yönelik	Öğrencilere Yönelik	Velilere Yönelik
2	2	0	2	677	41	550	4	12	20

### 2.7.3 Teknolojik Düzey

Okulumuzun teknolojik altyapısı ve teknolojiyi kullanabilme düzeyine ilişkin analizi yapılmıştır.

*Tablo 14. Teknolojik Araç-Gereç Durumu*

Araç-Gereçler	Mevcut Durum	İhtiyaç
Akıllı Tahta	41	0
Bilgisayar	5	2
Yazıcı	2	2
Fotokopi Makinesi	1	1
Fen Laboratuvarı	1	0
Bilgisayar Sınıfı	0	1
Telefon	1	0
İnternet	1	0
WEB Sayfası	1	0

*Tablo 15. Fiziki Mekân Durumu*

Fiziki Mekân	Var	Yok	Adedi	İhtiyaç
Öğretmen Çalışma Odası		X	0	1
Ekipman Odası		X	0	1
Kütüphane	X		1	1
Rehberlik Servisi	X		2	0
Resim Odası		X	0	1
Müzik Odası		X	0	1
Çok Amaçlı Salon	X		1	0
Spor Salonu	X		1	0



## 2.7.4 Mali Kaynaklar

Okul/Kurumun mali kaynak analizi aşağıda belirtilmiştir.

*Tablo 16. Kaynak Tablosu*

Kaynaklar	2023	2024	2025	2026	2027	2028
Genel Bütçe	164.575	200.000	250.000	300.000	350.000	400.000
Okul Aile Birliği	25.000	40.000	60.000	80.000	100.000	120.000
Özel İdare	0					
Kira Gelirleri	0					
Döner Sermaye	0					
Dış Kaynak/Projeler	0					
Diğer	20.000	30.000	40.000	50.000	60.000	70.000
TOPLAM	209.575	270.000	350.000	430.000	510.000	590.00

*Tablo 17. Gelir-Gider Tablosu*

YILLAR	2021		2022		2023	
	GELİR	GİDER	GELİR	GİDER	GELİR	GİDER
Temizlik	32.000	12.000	75.000	35.000	209.575	70.000
Küçük Onarım		5.000		7.000		40.000
Bilgisayar Harcamaları		4.000		2.000		20.000
Büro Makinaları Harcamaları		2.000		3.000		5.000
Telefon		0		0		0
Sosyal Faaliyetler		2.000		3.000		15.000
Kırtasiye		7.000		25.000		60.000
<b>GENEL</b>		<b>32.000</b>		<b>75.000</b>		<b>210.000</b>

## 2.7.5 İstatistik Veriler

**Tablo-18.** Karşılaştırmalı Öğretmen/Öğrenci Durumu Tablosu (2024)

ÖĞRETMEN	ÖĞRENCİ		OKUL
	Öğrenci sayısı	Toplam öğrenci sayısı	
Toplam öğretmen sayısı	Kız	Erkek	Öğretmen başına düşen öğrenci sayısı
41	323	354	677
			17

**Tablo-19.** Öğrenci Sayısına İlişkin Bilgiler Tablosu

Öğrenci Sayısına İlişkin Bilgiler (Geçmiş Yıllar)						
	2021		2022		2023	
	Kız	Erkek	Kız	Erkek	Kız	Erkek
Öğrenci Sayısı	288	282	284	277	305	320
Toplam Öğrenci Sayısı	570		561		625	

**Tablo-20.** Öğrencilerin Ortaöğretime Geçiş Sınavlarındaki Başarıları Tablosu

Öğrencilerin Ortaöğretime Geçiş Sınavlarındaki Başarılarına İlişkin Bilgiler						
	2021		2022		2023	
	Kız	Erkek	Kız	Erkek	Kız	Erkek
Öğrenci Sayısı	66	55	53	65	79	74
Sınava Giren Toplam Öğrenci Sayısı ( Kız +Erkek )	102		111		143	
Sınavla Yerleşen Öğrenci Sayısı	16		22		35	
Adrese Dayalı Tercihine Yerleşen Öğrenci Sayısı	84		93		116	
Açık Ortaöğretime Yerleşen Öğrenci Sayısı	2		3		2	
Ortaöğretime Kayıt Yapan Öğrenci Oranı ( % )	100		100		100	

**Tablo-21. Sınıf Tekrarı Yapan Öğrenci Sayısı Tablosu**

<b>Sınıf Tekrarı Yapan Öğrenci Sayısı</b>		
<b>Öğretim Yılı</b>	<b>Toplam Öğrenci Sayısı</b>	<b>Sınıf Tekrarı Yapan Öğrenci Sayısı</b>
<b>2020-2021</b>	570	0
<b>2021-2022</b>	561	1
<b>2022-2023</b>	625	1

**Tablo-22. Yerleşim Alanı Tablosu**

<b>Yerleşim</b>		
<b>Toplam Alan (m<sup>2</sup>)</b>	<b>Bina Alanı (m<sup>2</sup>)</b>	<b>Bahçe alanı (m<sup>2</sup>)</b>
11.330	2.350	8.990

**Tablo-23. Sosyal Alanlar Tablosu**

<b>Sosyal Alanlar</b>		
<b>Tesisin adı</b>	<b>Kapasitesi (Kişi Sayısı)</b>	<b>Alanı(m<sup>2</sup>)</b>
Kantin	40	100
Laboratuvar	40	100
Konferans Salonu	90	150
Spor Salonu	70	710
Basketbol Alanı	10	450
Kütüphane	20	40

## 2.8 Çevre Analizi (PESTLE)

Çevre analiziyle okul/kurum üzerinde etkili olan veya olabilecek politik, ekonomik, sosyo-kültürel, teknolojik, yasal çevresel dış etkenlerin tespit edilmesi amaçlanmıştır.

*Tablo-24. PESTLE Analiz Tablosu*

<b>Politik-Yasal etkenler</b>	<b>Ekonomik etkenler</b>
<p>Okulumuz, Milli Eğitim Bakanlığı politikaları, AB uyum süreci çalışmaları ve Milli Eğitim Bakanlığı stratejik planlama faaliyetleri ışığında eğitim-öğretim faaliyetlerine devam etmektedir. Öğrencilerini eğitimin merkezine koyan bir yaklaşım sergileyen okulumuz, öğrencilerin yeniliklere açık ve yeniliklerden haberdar, gelişim odaklı olmasını sağlayıcı, önleyici çalışmalarla risklerden koruyucu politikalar uygulayarak yasal sorumluluklarını en iyi şekilde yerine getirmek için çalışmaktadır.</p>	<p>Okulumuzun bulunduğu çevre, yeni yerleşim alanlarının yapıldığı ve göç alan bir bölgededir. Ayrıca okulumuzun sanayii bölgesinde ya alması nedeniyle genel bağlamda ailelerimizin sosyo ekonomik düzeyleri değişkenlik göstermektedir. Bu açıdan bakıldığında zaman, ailelerin okulun maddi kaynaklarına katkıları da değişkenlik göstermektedir. Okul Aile Birliği tarafından kiralanan kantin ve sosyal tesislerden gelen kira bedelleri, okulumuzun maddi kaynağının çoğunu oluşturmaktadır. Ayrıca belli dönemlerde okul bünyesinde okul-aile iş birliği ile düzenlenen sosyal ve kültürel etkinliklerden elde edilen gelirler maddi açıdan okulumuza destek sağlamaktadır. Bunların dışında ekonomik durumu iyi olan veliler, bağışlarıyla okulumuza destek sunmaktadırlar.</p>
<b>Sosyokültürel etkenler</b>	<b>Teknolojik etkenler</b>
<p>Okulumuzun bulunduğu çevredeki hızlı yoğun göç olgusu, bireylerin uyum problemlerini de beraberinde getirmektedir. İnsanların değişen sosyal yapı ile birlikte geleneklerinden uzaklaşması ve artan yoksulluk, işsizlik gibi sorunlar, insanlar arasındaki kişisel rekabetin artmasına, sosyal dayanışmanın zarar görmesine yol açmaktadır. İnsanlar arasında güven ilişkileri önemli düzeyde zayıflamıştır. Bu öğrenci profilimize de olumsuz bir şekilde yansımaktadır. Kitle iletişim organlarının doğru kullanılamaması ya da insanları yanlış yönlendirmeleri toplum içi</p>	<p>Okulumuz ile ilgili faaliyetlerimiz e-okul sistemi üzerinden yürütülmektedir. Okulumuz bünyesinde teknolojik açıdan; akıllı tahtalar, bilgisayarlar, gerekli yazılımlar, vb. mümkün olduğunca kullanılmaktadır. Okulumuzda, Bilişim ve Teknoloji sınıfının olmaması Bilişim Teknolojileri ve Yazılım dersinde öğrencilerin derse katılımını ve öğrenmenin somutlaştırılmasını güçleştirmektedir. Ayrıca teknoloji ve bilgiyi elde etme imkânları açısından baktığımız zaman, imkânlar mevcut olmakla birlikte, öğrencilerimiz bilişim teknolojilerini gerektiği gibi kullanma ve bu imkânlardan faydalanabilme becerisinden yoksun oldukları</p>

huzur ve uyumu olumsuz etkilemektedir. Okulumuzun bulunduğu çevrede bu hususlar yoğun bir şekilde yaşanmaktadır.

gözlenmektedir

### Çevresel Etkiler

Okulun bulunduğu çevrenin sanayii bölgesi olması, hava kalitesini olumsuz etkilemektedir. Hava kalitesinin düşük olması, öğrencilerde görülen hastalık sayısında artış yaşanmasına ve iyileşme sürelerinin uzamasına etki etmektedir. Sanayinin etkisiyle, okulun bulunduğu bölgenin deprem kuşağında yer alması ve okul çevresinde yeni konutların artmasının etkisiyle okul çevresi yerleşim yeri olarak tercih edilmektedir. Okulun bulunduğu çevrenin göç alması, nüfus yoğunluğunun ve öğrenci sayımızın her yıl artmasına neden olmaktadır. Göç eden ailelerin kültürel uyum sorunları yaşamaları, boşanmış aile sayısının fazla olması okul başarısına olumsuz etki eden unsurlardandır. Salgın hastalıklar (Covid 19) nedeniyle karantinaların yaşanması, yüz yüze eğitime ara verilmesi eğitim öğretime olumsuz etki etmiştir.

## 2.9 Güçlü ve Zayıf Yönler ile Fırsatlar ve Tehditler (GZFT) Analizi

Okul/kurumun güçlü ve zayıf yönleri ile okul/kurum dışında oluşabilecek fırsatlar ve tehditler belirlenmiştir.

*Tablo-25. GZFT Listesi*

İç Çevre	
Güçlü Yönler	Zayıf Yönler
Öğrenci-veli idareci-öğretmen ilişkileri iyi düzeyde olması.	İkili eğitimin yapıyor olması.
Öğrenci devamsızlığı ve disiplin olaylarının az olması.	Güvenlik personelinin olmaması ve destek personel sayısının yetersiz olması.
Yönetimin öğretmenin yanında ve her türlü yeniliğe açık olması.	Velilerin, okul işleyişine aşırı müdahaleci olması.
Sınıflarda öğretmenin etkileşimli tahtalardan yararlanması.	Bilgisayar, Dil, Müzik, Resim vb. alanların olmaması.
Temizlik, kırtasiye malzemeleri her türlü ihtiyaçların zamanında karşılanması.	Okula kaynak oluşturmada güçlük yaşanması.
Öğrencilere rehberlik ve psikolojik danışmanlık yapacak rehber öğretmenlerin olması.	Okul çevresinde, sosyal ve kültürel alanların yetersiz kalması.
Veli toplantılarına katılımın yüksek olması.	Okul kütüphanesinin ihtiyacı karşılayamaması.
Okul çalışanlarının yeniliklere açık olması.	
Okulumuzda şiddet ve zorbalık gibi eğitimi engelleyici davranışların az olması.	
Güvenlik kameralarının olması.	
Velilerin büyük bir çoğunluğunun eğitime bakış açısı olumlu olması.	

Dış Çevre	
Fırsatlar	Tehditler
Milli Eğitim Bakanlığı, İl ve İlçe Milli Eğitim teşkilatımızla uyum içerisinde çalışmalar yürütmesi.	Eğitim sisteminde sürekli yenilenen programlar
Eğitim alanında bilinçli atılımların yapılması, İhtiyaçlara uygun projelerin hazırlanması.	Aileler arasındaki sosyo-ekonomik farklar
İlçe Kaymakamı ve Belediye Başkanı eğitim öğretimde yeterli desteği sunmaları.	Parçalanmış aile sayısının fazla olması
Kurumun kayıt alanında bulunan paydaşların eğitim-öğretim faaliyetlerine desteklemeleri.	Okul çevresinde özel okul sayısının fazla olması
Ailelerin, maddi ve manevi yönden öğrencilerin okuma alışkanlıklarının gelişmesi için gerekli desteği sağlamaları.	Teknolojinin ve kitle iletişim araçlarının bireyler üzerindeki olumsuz etkileri
Öğretmenlerimizin ve velilerimizin büyük bir kısmı okula yakın oturmakta. Okula ulaşımın kolay olması.	Salgın hastalıklar
Okul ihtiyaçlarına yönelik velilerden maddi destek alabiliyor olmamız.	Öğretmenlerin yaşadıkları ekonomik sıkıntılar sebebiyle kendilerini eğitim-öğretime vermelerinin zorlaşması
Okulun bulunduğu çevrenin güvenilir olması, trafik sorunlarının olmayışı.	Okulun otobana çok yakın olması, gürültü kirliliğinin fazla olması
Bilgi ve iletişim teknolojilerinin eğitim öğretime olumlu katkı sunması.	
Okulumuz kayıt bölgesinde yabancı uyruklu öğrenci sayısının az olması.	

## 2.10 Tespit ve İhtiyaçların Belirlenmesi

Gelişim ve sorun alanlarına ilişkin GZFT analizinden yola çıkılarak saptamalar yapılırken yukarıdaki tabloda yer alan ayırmda belirtilen temel sorun alanlarına dikkat edilmesi gerekmektedir.

### Gelişim ve Sorun Alanlarımız

<b>1.TEMA: EĞİTİM VE ÖĞRETİME ERİŞİM</b>	
1	Oryantasyon çalışmalarının çeşitlendirilmesi
2	Özel eğitime ihtiyaç duyan bireylerin uygun eğitime erişimi
3	Temel eğitimden ortaöğretime geçiş
4	Hayat boyu öğrenme merkezli çalışmalar

<b>2.TEMA: EĞİTİM VE ÖĞRETİMDE KALİTE</b>	
1	Öğrencilerin becerilerine uygun kaliteli eğitim ortamı oluşturulması
2	Öğrenci gelişimini, destekleyici rehberlik faaliyetleri
3	Öğretmenlere yönelik hizmet içi eğitimler
4	Eğitim öğretim sürecinde sanatsal, sportif ve kültürel faaliyetler
5	Eğitimde farklı yöntem ve tekniklerin kullanılması
6	Eğitimi destekleyecek ve geliştirecek projeler geliştirme

<b>3.TEMA: KURUMSAL KAPASİTE</b>	
1	Kurum içi iletişimi güçlendirecek etkinlikler yapılması
2	Demokratik yönetim anlayışının geliştirilmesi
3	Öğretmenlere yönelik fiziksel alanların oluşturulması
4	Donanım ve finansal kaynakların daha iyi yönetilmesi
5	İş güvenliği ve sivil savunma bilincinin oluşturulması



# 3.BÖLÜM

## GELECEĞE BAKIŞ



### 3. GELECEĞE BAKIŞ

### 3.1 Misyon

#### *MİSYONUMUZ*

*İlgi ve yeteneklerinin bilincinde, karşılaştığı problemlere çözüm üretebilen, doğaya ve canlılara duyarlı, aktif bireyler yetiştirmek.*

### 3.2 Vizyon

#### *VİZYONUMUZ*

*Başarılı, değişime ve gelişime liderlik eden, öncü bir kurum olmak.*

### 3.3 Temel Değerler

#### ***Değerlerimiz:***

- ↪ Atatürk İlke ve İnkılâplarına bağlıyız.*
- ↪ Yaşam boyu eğitimin destekçisiyiz.*
- ↪ Evrensel ve bilimsel ilkeler doğrultusundaki yeniliğe ve değişime açığız.*
- ↪ Performansın veri sonuçlarına dayalı olarak belirlenmesine önem veririz.*
- ↪ İşbirliği ve takım çalışmasının önemine ve gereğine inanırız.*
- ↪ Ortak aklın yarattığı sinerjinin gücü ile hareket ederiz.*
- ↪ Karar alma süreçlerine, paydaşların katılımını önemseriz.*
- ↪ İnsana saygıya öncelik veririz.*
- ↪ Takdir tanımada, liyakate inanırız.*
- ↪ Kurumsal aidiyet duygusuna sahibiz.*
- ↪ Toplumsal sorumluluk ve duyarlılık bilinci ile çalışırız.*
- ↪ Yaratıcılığı ve bireysel gelişimi destekleriz.*
- ↪ Doğaya ve çevreye duyarlıyız.*

### 3.4 Amaç, Hedef ve Performans Göstergesi ile Stratejiler

Tablo 26. Amaç, Hedef, Göstergeler ve Stratejilere İlişkin Tablolar

TEMA	EĞİTİM-ÖĞRETİME ERİŞİM ve KATILIM								
<b>Amaç 1</b>	Öğrencilerin eğitim öğretime etkin katılımlarıyla donanımlı olarak bir üst öğrenime geçişi sağlanacaktır.								
<b>Hedef 1.1</b>	Öğrenme kayıpları, önleyici çalışmalar yapılarak azaltılacaktır.								
<b>Performans Göstergeleri</b>	<b>Hedefe Etkisi</b>	<b>Başlangıç Değeri</b>	<b>2024</b>	<b>2025</b>	<b>2026</b>	<b>2027</b>	<b>2028</b>	<b>İzleme Sıklığı</b>	<b>Rapor Sıklığı</b>
<b>PG 1.1.1</b> Bir eğitim ve öğretim yılında destekleme ve yetiştirme kurslarına kayıt yaptıran öğrenci oranı (%)	30	50	60	65	70	75	80	1 Yıl	1 Yıl
<b>PG 1.1.2</b> Destekleme ve yetiştirme kurslarına devam eden öğrencilerin katılım sağladığı derslerin not ortalaması	30	70	72	75	78	80	85	1 Ay	1 Ay
<b>PG 1.1.3</b> 20 gün ve üzeri mazeretsiz devamsızlık yapan öğrenci oranı (%)	40	5	4	3	2	1	0	1 Hafta	1 Ay
<b>Koordinatör Birim</b>	Okul İdaresi								
<b>İş birliği Yapılacak Birimler</b>	Rehberlik Servisi – Öğretmenler - Veliler								
<b>Riskler</b>	<ul style="list-style-type: none"> <li>•Kademeler arası geçişlerde uygulanan sınav yöntemlerinin sık sık değişmesi.</li> <li>•Öğrencilerin, ilgi ve yetenekleri doğrultusunda üst öğrenime yönelik hedef belirlemede yetersiz kalması.</li> <li>•Sınav kaygısının, derslere karşı isteksizliğe neden olması.</li> <li>•Öğrencilerin başarı seviyelerinin ve olumsuz davranışlarının öğretmen performanslarına olumsuz yansması.</li> </ul>								
<b>Stratejiler</b>	<p><b>S1.</b> Öğrencilerin genel derslerdeki kazanım eksiklikleri tespit edilerek destekleme ve yetiştirme kurslarıyla akademik yeterliklerinin artırılması sağlanacaktır.</p> <p><b>S2.</b> Dijital platformlar aracılığıyla öğrencilerin tamamlayıcı ve destekleyici eğitim almaları sağlanacaktır.</p> <p><b>S3.</b> DYK'lara yönelik ders içeriklerine katkı sağlayacak etkinlik, okuma vb aktivitelerin zenginleştirilmesi sağlanacaktır.</p> <p><b>S4.</b> DYK içerikleri öğrencinin hazır bulunuşluk seviyesi dikkate alınarak hazırlanacaktır.</p> <p><b>S5.</b> Öğrencilerin devamsızlık nedenleri tespit edilerek devamsızlığa neden olan etmenler giderilecektir.</p>								

<b>Maliyet Tahmini</b>	200.000 TL
<b>Tespitler</b>	<ul style="list-style-type: none"><li>• Destekleme ve Yetiştirme Kurslarında devamsızlık oranları nedeniyle kursların kapanması</li><li>• Ders kitapları ve MEB soru bankalarının sınavlara hazırlık sürecinde yetersiz kalması</li><li>• Ailelerin eğitim seviyesinin düşük olması veya ekonomik etkenlerden ötürü bazı ailelerin öğrencileri desteklemede yetersiz kalması.</li><li>• Öğrenme kayıplarını önlemeye yönelik mekanizmaların yetersiz kalması</li></ul>
<b>İhtiyaçlar</b>	<ul style="list-style-type: none"><li>• Öğrenci ve velilerde farkındalığı arttıracak seminer, toplantı, okul gezileri, vb. faaliyetler.</li><li>• Veli ve öğrencilere yönelik rehberlik çalışmaları.</li><li>• Maddi durumu düşük başarılı öğrencilerin, maddi açıdan desteklenmesi.</li><li>• Başarılı öğrencilerin ödüllendirilmesi.</li></ul>

Performans göstergesinin Hedefe Etkisi yüzde olarak ifade edilir. Amaca hizmet edecek hedeflerin tamamı %100 başarı performansı olarak düşünülerek tüm hedeflerinin toplamı için %100'lük oran bulmalıdır.

TEMA	EĞİTİM-ÖĞRETİMDE KALİTE								
<b>Amaç 2</b>	Öğrencilere medeniyetimizin ve insanlığın ortak değerleriyle çağın gereklerine uygun bilgi, beceri, tutum ve davranışlar kazandırılacaktır.								
<b>Hedef 2.1</b>	Öğrencilerin bilimsel, kültürel, sanatsal, sportif ve toplum hizmeti alanlarında ders dışı etkinliklere katılım oranı artırılacaktır.								
Performans Göstergeleri	Hedef Etkisi	Başlangıç Değeri	2024	2025	2026	2027	2028	İzleme Sıklığı	Rapor Sıklığı
<b>PG 2.1.1</b> Okulda bir eğitim ve öğretim döneminde bilimsel, kültürel, sanatsal ve sportif alanlarda en az bir faaliyete katılan öğrenci oranı (%)	25	20	25	30	35	40	45	1 Ay	1 Ay
<b>PG 2.1.2</b> Bir eğitim ve öğretim yılında en az iki sosyal sorumluluk ve toplum hizmeti çalışmalarına katılan öğrenci oranı (%)	25	5	10	15	20	25	30	1 Ay	1 Ay
<b>PG 2.1.3</b> Bir eğitim ve öğretim yılında yerel, ulusal ve uluslararası proje, yarışma vb. etkinliklere katılan öğrenci oranı (%)	25	10	12	14	16	18	20	1 Ay	1 Ay
<b>PG 2.1.4.</b> Okulda bir eğitim ve öğretim yılında geleneksel çocuk oyunları alt başlığında en az bir faaliyete katılan öğrenci oranı (%)	25	0	2	4	6	8	10	1 Ay	1 Ay
<b>Koordinatör Birim</b>	Okul İdaresi - Okul Aile Birliği - Sosyal Etkinlikler Kurulu								
<b>İş birliği Yapılacak Birimler</b>	İl ve İlçe Gençlik ve Spor Müd. - Körfez Belediyesi – Öğretmenler - Veliler								
<b>Riskler</b>	<ul style="list-style-type: none"> <li>•Okul çevresinde, sosyal ve kültürel alanların ihtiyaca cevap verememesi.</li> <li>•Maddi ihtiyaçların karşılanmasında kaynak yetersizliği.</li> <li>•Öğretmenlerin, sosyal ve kültürel faaliyetleri iş yükü olarak görmeleri.</li> </ul>								
<b>Stratejiler</b>	<p><b>S1.</b> Her bir öğrencinin bir kulüp faaliyetinde aktif olarak yer alması sağlanarak kulüp faaliyetlerinin etkinliği artırılacaktır.</p> <p><b>S2.</b> Öğrencilerin seviyelerine uygun olarak toplumsal sorunların çözümüne katkı sağlamak ve farkındalık oluşturmak amacıyla afet ve acil durum, çevre, eğitim, spor, kültür ve turizm, sağlık ve sosyal hizmetler alanlarında toplum hizmeti faaliyetlerine katılımları artırılacaktır.</p> <p><b>S3.</b> Okul bünyesinde yarışmalar ve etkinlikler düzenlenecektir.</p> <p><b>S4.</b> Öğrencilerin yerel, ulusal ve uluslararası proje ve yarışmalara katılmaları</p>								

	teşvik edilecektir. <b>S5.</b> Okul bahçeleri geleneksel çocuk oyunlarına yönelik düzenlenecektir.
<b>Maliyet Tahmini</b>	250.000 TL
<b>Tespitler</b>	<ul style="list-style-type: none"><li>• Öğrencilerin öğrenme etkinliklerini destekleyecek, yenilikçi ve yaratıcı düşünme becerilerini geliştirecek fırsatların yetersiz olması</li><li>• Ailelerin akademik kaygı sebebiyle öğrencileri sosyal ve kültürel etkinliklere daha az göndermeleri</li><li>• Okulların, çevrelerinde bulunan ve öğrencilerin gelişimlerine katkı sunabilecek kurum ve kuruluşlarla yeterince etkileşim içinde olmaması</li><li>• Bağımlılık oluşturan (obezite, dijital bağımlılık vd.) unsurların erken yaşlarda ortaya çıkması</li></ul>
<b>İhtiyaçlar</b>	<ul style="list-style-type: none"><li>• İlgili kurum ve kuruluşlarla iş birliğinin artırılması</li><li>• Öğrencilerin sosyal, sportif, kültürel açıdan fırsat eşitliği temelinde desteklenme ihtiyacı</li><li>• Öğrencileri sosyal, sportif, kültürel faaliyetlere yönlendirecek teşvik mekanizmalarının güçlendirilmesi</li><li>• Okul bahçelerinde ve diğer eğitim ortamlarında geleneksel oyun alanı ihtiyacı</li></ul>



TEMA	EĞİTİM-ÖĞRETİMDE KALİTE								
<b>Amaç 3</b>	Ortaokul kademesinde öğrencilerin kaliteli eğitime erişimleri fırsat eşitliği temelinde artırılarak bilişsel, duyuşsal ve fiziksel olarak çok yönlü gelişimleri sağlanacak ve temel hayat becerilerini edinmiş öğrenciler yetiştirilecektir.								
<b>Hedef 3.1</b>	Öğrencilerin akademik başarılarıyla birlikte tasarım ve girişimcilik yönlerini artırmaya yönelik bütüncül çalışmalar yürütülecektir.								
Performans Göstergeleri	Hedef Etkisi	Başlangıç Değeri	2024	2025	2026	2027	2028	İzleme Sıklığı	Rapor Sıklığı
<b>PG 3.1.1</b> Matematik dersi yıl sonu puanı ortalaması	15	69	70	72	74	76	78	Dönem Sonu	6 Ay
<b>PG 3.1.2</b> Türkçe dersi yıl sonu puanı ortalaması	15	76	77	78	79	80	82	Dönem Sonu	6 Ay
<b>PG 3.1.3</b> Fen Bilimleri dersi yıl sonu puanı ortalaması	15	76	77	78	79	80	82	Dönem Sonu	6 Ay
<b>PG 3.1.4</b> Sosyal Bilimler dersi yıl sonu puanı ortalaması	15	79	80	81	82	83	84	Dönem Sonu	6 Ay
<b>PG 3.1.5</b> Yabancı dil dersi yıl sonu puanı ortalaması	15	75	76	77	78	79	80	Dönem Sonu	6 Ay
<b>PG 3.1.6</b> Öğrenci başına okunan kitap sayısı	15	9	12	14	16	18	20	Dönem Sonu	6 Ay
<b>PG 3.1.7</b> Okulun katılım sağladığı ulusal ve uluslararası proje sayısı	5	4	5	6	7	8	10	1 Ay	1 Ay
<b>PG 3.1.8</b> Bir eğitim ve öğretim yılında yerel, ulusal ve uluslararası proje, yarışma vb. etkinliklere katılan öğrenci oranı (%)	5	5	6	7	8	9	10	1 Ay	1 Ay
<b>Koordinatör Birim</b>	Okul İdaresi - Öğretmenler								
<b>İş birliği Yapılacak Birimler</b>	Rehberlik Servisi – Okul Aile Birliği - Veliler								
<b>Riskler</b>	<ul style="list-style-type: none"> <li>• İlkokul ve ortaokulun aynı binada hizmet vermesi.</li> <li>• İkili Eğitim yapılıyor olması.</li> <li>• Aileler arasındaki ekonomik farklılıkların, eğitimde fırsat eşitliliğini tehdit emesi.</li> <li>• Okulun bulunduğu çevrede özel okul sayısının fazla olması.</li> </ul>								
<b>Stratejiler</b>	<b>S1</b> Öğrencilerin kazanım eksiklikleri tespit edilerek destekleme ve yetiştirme kurslarıyla akademik yeterliklerinin artırılması sağlanacaktır.								

	<p><b>S2</b> Öğrencilerin kompozisyon, resim, şiir vb. yarışmalara katılımları teşvik edilecek, okul içerisinde yapılan yarışmalarda öğrencilerin ödüllendirilmesi sağlanacaktır.</p> <p><b>S3</b> Okul kütüphanesi zenginleştirilecek, öğrencilerin kitap okumasını teşvik edecek etkinlikler düzenlenecektir.</p> <p><b>S4</b> Öğrencilerin yerel, ulusal ve uluslararası proje ve yarışmalara katılmaları teşvik edilecektir.</p>
<b>Maliyet Tahmini</b>	120.000 TL
<b>Tespitler</b>	<ul style="list-style-type: none"> <li>• Okul kütüphanesinin, ihtiyaca cevap verememesi.</li> <li>• Öğrencilerin; televizyon, telefon, bilgisayar vb. teknoloji aletlerine fazla zaman geçirmeleri derslere ve kitap okumaya zaman ayırmamaları.</li> <li>• Eğitim – öğretim materyallerin istenilen düzeyde olmaması.</li> <li>• Proje ve yarışmalarda görev alan öğretmenler ve öğrencilerin isteksiz olması.</li> </ul>
<b>İhtiyaçlar</b>	<ul style="list-style-type: none"> <li>• Okul kütüphanesi ihtiyaca göre düzenlenmeli, kitap sayısı arttırılmalı.</li> <li>• Teknoloji bağımlılığı ile ilgili öğrenci ve velilere yönelik rehberlik çalışmaları yapılmalı.</li> <li>• Eğitim – öğretim materyalleri çeşitlendirilmelidir.</li> <li>• Proje ve yarışmalarda görev alan öğretmenler ve öğrenciler ödüllendirilmelidir.</li> <li>• Okul başarısı ve okulda yapılan çalışmalar ile ilgili tanıtım çalışmaları yapılmalı.</li> </ul>



TEMA	KURUMSAL KAPASİTE								
<b>Amaç 4</b>	Okulun eğitimin temel ilkeleri doğrultusunda niteliğini artırmak amacıyla kurumsal kapasite geliştirilecektir.								
<b>Hedef 4.1</b>	Eğitim ve öğretimin sağlıklı ve güvenli bir ortamda gerçekleştirilmesi için okul sağlığı ve güvenliği geliştirilecektir.								
Performans Göstergeleri	Hedefe Etkisi	Başlangıç Değeri	2024	2025	2026	2027	2028	İzleme Sıklığı	Rapor Sıklığı
<b>PG 4.1.1</b> Okulda yaşanan kaza sayısı	10	1	0	0	0	0	0	1 Gün	1 Ay
<b>PG 4.1.2</b> Bağımlılıkla mücadele ile ilgili konularda eğitim alan öğrenci ve öğretmen sayısı	15	300	400	500	600	700	800	1 Ay	1 Ay
<b>PG 4.1.3</b> Akran zorbalığı ve siber zorbalıkla ilgili konularda eğitim alan öğretmen, öğrenci ve veli sayısı	15	188	200	250	300	350	400	1 Ay	1 Ay
<b>PG 4.1.4</b> Sağlıklı beslenme ve obezite ile ilgili konularda verilen eğitim alan öğrenci, öğretmen ve veli sayısı	15	40	60	100	150	200	250	1 Ay	1 Ay
<b>PG 4.1.5</b> Hijyen, gıda güvenliği, bulaşıcı hastalıklar ile ilgili konularda verilen eğitim alan öğrenci, öğretmen ve personel sayısı	15	15	50	100	150	200	250	1 Ay	1 Ay
<b>PG 4.1.6</b> Sivil savunma eğitimlerine katılan öğrenci ve öğretmen sayısı	15	12	15	20	25	30	40	1 Ay	1 Ay
<b>PG 4.1.7</b> Afet ve acil durum tatbikat sayısı	15	2	4	6	8	10	12	1 Yıl	1 Yıl
<b>Koordinatör Birim</b>	Okul İdaresi – Okul Sağlık Ekibi – Acil Durum Ekipleri								

<b>İş birliği Yapılacak Birimler</b>	İlçe İSG Birimi- İlçe Sağlık Müd. – Halk Eğitim Merkezi – Körfez Belediyesi – İtfaiye – Okul Aile Birliği – Öğretmenler - Veliler
<b>Riskler</b>	<ul style="list-style-type: none"> <li>• Okulun bulunduğu çevre itibari ile deprem kuşağında yer alması.</li> <li>• Öğrencilerin, aile içinde veya yakın çevresinde şiddete maruz kalması.</li> <li>• Salgın ve bulaşıcı hastalıklar..</li> <li>• Kitle iletişim araçlarında, şiddet olaylarına sık yer verilmesi.</li> </ul>
<b>Stratejiler</b>	<p><b>S1</b> Eğitim ortamları iş sağlığı ve güvenliği yönergesine uygun hâle getirilecektir.</p> <p><b>S2</b> Öğrenci, öğretmen ve velilerde farkındalık oluşturmak için bağımlılıkla mücadele, akran zorbalığı, siber zorbalık, sağlıklı beslenme ve obezite, hijyen, bulaşıcı hastalıklar ve gıda güvenliği gibi konularda alan uzmanları ile iş birliğinde eğitimler düzenlenecektir.</p> <p><b>S3</b> Doğa, insan ve teknoloji kaynaklı (deprem, sel, heyelan, yangın, çığ ve salgın hastalıklar vd.) afetlere karşı gerekli tedbirlerin alınması için çalışmalar yapılacaktır.</p> <p><b>S4</b> Doğa, insan ve teknoloji kaynaklı (deprem, sel, heyelan, yangın, çığ ve salgın hastalıklar vd.) konularında alan uzmanları ile iş birliğinde öğretmen ve öğrencilere farkındalık eğitimleri verilecektir.</p> <p><b>S5</b> Okulun afet ve acil durum eylem planının güncel tutulması sağlanacaktır.</p> <p><b>S6</b> Afet ve acil durum tatbikatları düzenlenecektir.</p>
<b>Maliyet Tahmini</b>	60.000 TL
<b>Tespitler</b>	<ul style="list-style-type: none"> <li>• Okulun kalabalık olması nedeniyle salgın ve bulaşıcı hastalıkların yayılması hızının yüksek olması.</li> <li>• Ortak kullanım alanlarındaki hijyen şartlarına uyumun yetersiz olması.</li> <li>• Destek personelinin yetersiz olması.</li> <li>• Acil çıkış merdiven aydınlatmalarının ve yönlendirme levhalarının arızalı olması.</li> </ul>
<b>İhtiyaçlar</b>	<ul style="list-style-type: none"> <li>• Ortak kullanım alanlarında hijyen kurallarına uyulmasının sağlanması</li> <li>• Bulaşıcı hastalıklara karşı personelin ve öğrencilerin bilinçlendirilmesi</li> <li>• Destek personeli sayısının artırılması.</li> <li>• Acil çıkış merdiven aydınlatmalarının onarılması, yönlendirme levhalarının düzenlenmesi.</li> <li>• Afet ve acil durum tatbikatlarında uzman kurum ve kuruluşlardan destek alınması.</li> <li>• Öğretmen, öğrenci ve velilere yönelik eğitimlerin yapılması.</li> </ul>

TEMA	KURUMSAL KAPASİTE								
<b>Amaç 5</b>	Eğitim ve öğretimin niteliğinin geliştirilmesi sağlanacaktır.								
<b>Hedef 5.1</b>	Kurum personelinin mesleki gelişimlerinin artırılması sağlanacaktır.								
Performans Göstergeleri	Hedefe Etkisi	Başlangıç Değeri	2024	2025	2026	2027	2028	İzleme Sıklığı	Rapor Sıklığı
PG 5.1.1 Hizmet içi eğitim alan yönetici ve öğretmen sayısı	15	43	43	43	43	43	43	1 Ay	1 Ay
PG 5.1.2 Eğitim alan yardımcı personel sayısı	10	1	2	3	4	5	5	1 Ay	1 Ay
PG 5.1.3 Uzaktan hizmet içi eğitime katılan öğretmen sayısı	10	43	43	43	43	43	43	1 Ay	1 Ay
PG 5.1.4 Ulusal ve uluslararası projelere katılım sağlayan öğretmen sayısı	10	2	4	6	8	10	12	1 Ay	1 Ay
PG 5.1.5 Öğretmenlere yönelik düzenlenen eğitim sayısı	15	2	3	4	5	6	7	1 Ay	1 Ay
PG 5.1.6 Yöneticilere yönelik düzenlenen eğitim sayısı	15	1	2	3	4	5	6	1 Ay	1 Ay
PG 5.1.7 Yüksek lisans eğitimini sürdüren/ tamamlayan öğretmen ve yönetici sayısı	15	4	5	6	7	8	9	1 Yıl	1 Yıl
PG 5.1.8 Doktora eğitimini sürdüren/tamamlayan öğretmen ve yönetici sayısı	10	1	2	2	3	3	4	1 Yıl	1 Yıl
<b>Koordinatör Birim</b>	İl ve İlçe Milli Eğitim Müd. – Okul İdaresi								
<b>İş birliği Yapılacak Birimler</b>	Üniversiteler – Halk Eğitim Merkezi - Öğretmenler								
<b>Riskler</b>	<ul style="list-style-type: none"> <li>Hizmet içi eğitim programlarında katılımcı sayısının sınırlı olması</li> <li>Öğretmenlere ve okul yöneticilerine yönelik yoğun hizmet içi eğitim programlarının okulda eğitim öğretimi aksatması</li> </ul>								
<b>Stratejiler</b>	<p><b>S1</b> Okul yöneticilerinin ve öğretmenlerin mesleki gelişim ihtiyaçları tespit edilerek bu ihtiyaçları gidermeye yönelik bir mesleki gelişim planı hazırlanacaktır.</p> <p><b>S2</b> Bakanlık, diğer kurum ve kuruluşlarla yapılan iş birlikleri kapsamında yardımcı personelin görev alanı ile ilgili iş başı eğitim almaları sağlanacaktır.</p> <p><b>S3</b> Okul öğretmenlerinin alanlarında mesleki gelişimlerini ve öğretmenlik yeterliklerini geliştirmek için mahalli ve merkezi düzeyde eğitim</p>								

	<p>almaları sağlanacaktır.</p> <p><b>S4</b> Okul yöneticilerinin ve öğretmenlerin dijital platformlar aracılığıyla verilen eğitimlere katılmaları teşvik edilecektir.</p> <p><b>S5</b> Okul personelinin motivasyon, iş doyumu ve kurumsal bağlılık düzeylerini artıracak çalışmalar yapılacaktır.</p>
<b>Maliyet Tahmini</b>	20.000 TL
<b>Tespitler</b>	<ul style="list-style-type: none"><li>• Hizmet içi eğitim programlarında katılımcı sayısının sınırlı olması</li><li>• Öğretmenlere ve okul yöneticilerine yönelik yoğun hizmet içi eğitim programlarının okulda eğitim öğretimi aksatması</li></ul>
<b>İhtiyaçlar</b>	<ul style="list-style-type: none"><li>• İhtiyaç duyulan alanlarda öğretmen ve yöneticilere üniversiteler aracılığıyla mesleki gelişim eğitimlerinin verilmesi</li><li>• Mesleki gelişimde, yerel ihtiyaçlara duyarlı ve okul bağlamıyla uyumlu yeni yaklaşımlar olarak tanımlanan mesleki gelişim toplulukları, okul temelli mesleki gelişim ve öğretmen-yönetici hareketlilik programlarının yaygınlaştırılması ve öğretmenlerin bu faaliyetlere erişilebilirliğinin artırılması</li></ul>

# 4.BÖLÜM

## MALİYETLENDİRME



## 4. MALİYETLENDİRME

*Tablo ... Tahmini Maliyet Tablosu*

	2024	2025	2026	2027	2028	Toplam Maliyet
<b>Amaç 1</b>						
<b>Hedef 1.1</b>	20.000	30.000	40.000	50.000	60.000	200.000
<b>Amaç 2</b>						
<b>Hedef 2.1</b>	25.000	40.000	50.000	60.000	75.000	250.000
<b>Amaç 3</b>						
<b>Hedef 3.1</b>	30.000	35.000	40.000	45.000	50.000	200.000
<b>Amaç 4</b>						
<b>Hedef 4.1</b>	10.000	15.000	20.000	25.000	30.000	100.000
<b>Genel Yönetim Giderleri</b>	20.000	40.000	60.000	80.000	100.000	300.000
<b>TOPLAM</b>	105.000	160.000	210.000	260.000	315.000	1.050.000

# 5.BÖLÜM

## İZLEME VE DEĞERLENDİRME



## 5. İZLEME VE DEĞERLENDİRME

Stratejik planlarda yer alan amaç ve hedeflere ulaşma durumlarının tespiti ve bu yolla stratejik planlardaki amaç ve hedeflerin gerçekleştirilebilmesi için gerekli tedbirlerin alınması izleme ve değerlendirme ile mümkün olmaktadır. Stratejik Planda yer alan performans göstergelerinin gerçekleşme durumlarının tespiti yılda iki kez yapılacaktır. Her yılın ilk altı ayında ilgili hedefe ait performans göstergelerinin performans düzeyi dikkate alınarak yapılan izlemenin ardından, yılsonu itibarıyla hedeflenen değere ulaşıp ulaşılmadığının analizi yapılacaktır.



**EKLER:**

NO	ORTAKOKUL ÖĞRENCİLERİ İÇİN KONU BAŞLIKLARI	Kesinlikle Katılıyorum	Katılıyorum	Kararsızım	Kesinlikle Katılmıyorum	Katılmıyorum
01-	Okulda kendimi güvende hissediyorum.	( )	( )	( )	( )	( )
02-	Okul temiz ve hijyeniktir.	( )	( )	( )	( )	( )
03-	Okulun fiziki koşullarını yeterlidir.	( )	( )	( )	( )	( )
04-	Okul, yeni kabul edilen çocuklara uygun desteği sağlar.	( )	( )	( )	( )	( )
05-	Farklı kültürlerden gelen öğrencilerin bu okulda memnuniyetle karşılanacağını düşünüyorum.	( )	( )	( )	( )	( )
06-	Öğretmenlerime ihtiyaç duyduğumda kolaylıkla görüşebilirim.	( )	( )	( )	( )	( )
07-	Okul müdürüne ihtiyaç duyduğumda kolaylıkla görüşebilirim.	( )	( )	( )	( )	( )
08-	Okul rehberlik servisinden ihtiyaçlarım doğrultusunda faydalanabiliyorum.	( )	( )	( )	( )	( )
09-	Okul kişisel hedefler belirlememde ve bu hedeflere ulaşmamda yeterli rehberlik ediyor.	( )	( )	( )	( )	( )
10-	Okulumda yer almam için birçok fırsat var.	( )	( )	( )	( )	( )
11-	Okul bana yeterli ders dışı etkinlik olanakları sunuyor.	( )	( )	( )	( )	( )
12-	Okul kulüpleri amacına uygun şekilde gelişimime katkı sağlıyor.	( )	( )	( )	( )	( )
13-	Öğretmenlerim sınıfta adil kurallara sahipler ve tarafsızlar.	( )	( )	( )	( )	( )
14-	Öğretmenlerim beni daha iyi performans göstermem için teşvik ediyor.	( )	( )	( )	( )	( )
15-	Öğretmenlerim derslerin işlenişinde farklı ve ilgi çekici yöntemler kullanır.	( )	( )	( )	( )	( )
16-	Sınav ve ödevlerin beni değerlendirmek için adil ve yeterli olduğunu düşünüyorum.	( )	( )	( )	( )	( )
17-	Okulda düzenlenen sanatsal ve kültürel faaliyetler yeterlidir.	( )	( )	( )	( )	( )
18-	Okulda öğrencilerin görüşleri dikkate alınır.	( )	( )	( )	( )	( )
19-	Okul kantininde yeterli ve sağlıklı yiyecekler var.	( )	( )	( )	( )	( )
20-	DYK'leri yeterli buluyorum.	( )	( )	( )	( )	( )

NO	ÖĞRETMENLER İÇİN KONU BAŞLIKLARI	Kesinlikle Katılıyorum	Katılıyorum	Kararsızım	Kesinlikle Katılmıyorum	Katılmıyorum
01-	Okulun misyonu ve vizyonunu tam olarak anlıyorum.	( )	( )	( )	( )	( )
02-	Okulda eğitim ve yönetim kalitesi sürekli olarak gelişiyor.	( )	( )	( )	( )	( )
03-	Okul temiz ve hijyeniktir.	( )	( )	( )	( )	( )
04-	Okul, öğrencilerin ve personelin güvenliğini sağlamak için uygun güvenlik önlemleri alır.	( )	( )	( )	( )	( )
05-	Okul, yeni kabul edilen öğrencilere uygun desteği sağlar.	( )	( )	( )	( )	( )
06-	Okulumuz mesleki yeterliliğimi geliştirmek için eğitim fırsatları sunuyor.	( )	( )	( )	( )	( )
07-	Okul yönetimimiz öğretmenleri etkin bir şekilde yönlendirir.	( )	( )	( )	( )	( )
08-	Okulumuz, öğrencilerin öğrenme ilgisini uyandıracak bir öğrenme ortamı oluşturmuştur.	( )	( )	( )	( )	( )
09-	Etkili bir öğretmen olmak için ihtiyaç duyduğum kaynaklara erişimim var.	( )	( )	( )	( )	( )
10-	Bana sunulan kaynakları kullanmak için gerekli eğitime sahibim.	( )	( )	( )	( )	( )
11-	Okulumuzun, farklı ihtiyaçları olan öğrencileri desteklemek için etkin bir politikası vardır.	( )	( )	( )	( )	( )
12-	Okulumuz müfredat uygulamasını etkin bir şekilde izler.	( )	( )	( )	( )	( )
13-	Okulumuz, velilere uygun etkinlikler düzenlemektedir.	( )	( )	( )	( )	( )
14-	Diğer öğretmenlerle iş birliği yaparım.	( )	( )	( )	( )	( )
15-	Okul personeli arasında dostane bir ilişki sürdürülür.	( )	( )	( )	( )	( )
16-	Takım ruhumuz ve moralimiz yüksek.	( )	( )	( )	( )	( )
17-	Okulumuza aidiyet hissediyorum.	( )	( )	( )	( )	( )

NO	ÖĞRETMENLER İÇİN KONU BAŞLIKLARI	Kesinlikle Katılıyorum	Katılıyorum	Kararsızım	Kesinlikle Katılmıyorum	Katılmıyorum
01-	Okulun misyonu ve vizyonunu tam olarak anlıyorum.	( )	( )	( )	( )	( )
02-	Okulda eğitim ve yönetim kalitesi sürekli olarak gelişiyor.	( )	( )	( )	( )	( )
03-	Okul temiz ve hijyeniktir.	( )	( )	( )	( )	( )
04-	Okul, öğrencilerin ve personelin güvenliğini sağlamak için uygun güvenlik önlemleri alır.	( )	( )	( )	( )	( )
05-	Okul, yeni kabul edilen öğrencilere uygun desteği sağlar.	( )	( )	( )	( )	( )
06-	Okul, çocuğumun okumaya olan ilgisini geliştirmesine yardımcı olabilir.	( )	( )	( )	( )	( )
07-	Okul çocuğumun öğrenme ilgisini güçlendiriyor.	( )	( )	( )	( )	( )
08-	Okul çocuğumun ahlaki gelişimini teşvik edebilir.	( )	( )	( )	( )	( )
09-	Okulda kullanılan değerlendirme yöntemleri çocuğumun gelişimini tüm yönleriyle anlamama yardımcı oluyor.	( )	( )	( )	( )	( )
10-	Okul, çocuğumun öğrenme performansı ve gelişimi hakkında beni iyi bilgilendiriyor.	( )	( )	( )	( )	( )
11-	Okul çocuğuma duygusal rahatsızlık ve öğrenme güçlükleri ile karşılaştığında yeterli desteği ve rehberlik sağlar.	( )	( )	( )	( )	( )
12-	Öğretmenlerin benimle iletişim kurma yöntemlerinden memnunum.	( )	( )	( )	( )	( )
13-	Herhangi bir problem durumunda müdür endişelerime cevap veriyor.	( )	( )	( )	( )	( )
14-	Okulda, velilerin ihtiyaçlarına uygun eğitim faaliyetleri düzenlenir.	( )	( )	( )	( )	( )
15-	Okul, çocukların gelişimini desteklemek için velilerle iyi bir ilişki kurar.	( )	( )	( )	( )	( )
16-	Okul, aktif veli katılımını teşvik eder.	( )	( )	( )	( )	( )
17-	Okulun veli etkinliklerine aktif olarak katılırım.	( )	( )	( )	( )	( )
18-	Bir veli olarak okula aidiyet hissediyorum.	( )	( )	( )	( )	( )
19-	Çocuğumun ev ödevlerini tamamlamasını sağlarım.	( )	( )	( )	( )	( )
20-	Çocuğumu okumaya teşvik ederim.	( )	( )	( )	( )	( )
21-	Çocuğumun her gün okula gitmesini sağlarım.	( )	( )	( )	( )	( )
22-	Çocuğumun eğitiminde aktif bir ortağım.	( )	( )	( )	( )	( )

## **Ek-2 Stratejik Plan Mimarisi**

### **1. Eğitime ve Öğretime Erişim ve Katılım**

#### **1.1. Okula devam ve tamamlama**

- 1.1.1. Sınıf tekrarı
- 1.1.2. Okulu bırakma
- 1.1.3. Devamsızlık

#### **1.2. Ders Dışı etkinliklere katılım**

- 1.2.1. Kulüp faaliyetleri
- 1.2.2. Gezi, Fuar ve Gözlem Faaliyetleri
- 1.2.3. Sosyal Sorumluluk Faaliyetleri
- 1.2.4. Bölgesel (yerel), Ulusal ve Uluslararası Proje, Yarışma vb. Etkinliklere Katılım

#### **1.3. Özel eğitime ihtiyaç duyan bireylerin erişimi**

#### **1.4. Destekleme ve yetiştirme kurslarına katılım ve devam**

#### **1.5. Özel politika gerektiren grupların eğitim ve öğretime erişimi (göçmenler, romanlar, mevsimlik tarım işçilerinin çocuklarının eğitimi vd.)**

#### **1.6. Uzaktan eğitim faaliyetlerine katılım**

#### **1.7. Bir üst öğrenime geçiş**

#### **1.8. Mezuniyet oranı**

### **2. Eğitim ve Öğretimde Kalite**

#### **2.1. Akademik Kazanımlar**

- 2.1.1. Türkçe ve yabancı dil
  - 2.1.1.1. Dinleme
  - 2.1.1.2. Konuşma
  - 2.1.1.3. Okuma
  - 2.1.1.4. Yazma
  - 2.1.1.5. Okunan Kitap Sayısı
  - 2.1.1.6. Okuma, Yazma ve Konuşma Etkinlikleri
- 2.1.2. Matematik
- 2.1.3. Fen Bilimleri
- 2.1.4. Sosyal Bilimler
- 2.1.5. Meslek Dersleri
- 2.1.6. Eğitim Bilişim Ağı

#### **2.2. 21.yy. Becerileri**

- 2.2.1. STEM
- 2.2.2. Yapay Zekâ
- 2.2.3. Çevre ve İklim Değişikliği
  - 2.2.3.1. Kaynakların Tasarruflu Kullanımı
- 2.2.4. Finansal Okuryazarlık
- 2.2.5. Dijital Okuryazarlık
- 2.2.6. İletişim ve İş Birliği
- 2.2.7. Bilgi ve Medya Okuryazarlığı
- 2.2.8. Girişimcilik
- 2.2.9. Sosyal ve Kültürlerarası Beceriler

2.2.10. Problem Çözme Becerileri (Matematiksel problem çözmeden çatışma çözmeye kadar detaylandırılabilir.)

2.2.11. Eleştirel Düşünme Becerileri

2.2.12. \*Yaratıcılık (Yenilikçilik) ve Bilimsel Araştırma Becerileri

2.2.13. Veri Okuryazarlığı

2.2.14. Sürdürülebilirlik ve İleri Dönüşüm

### **2.3. Toplumsal Yaşam Becerileri**

2.3.1. Sevgi, Saygı, Adalet ve Hoşgörü Kazanımları

2.3.2. Ahlaki ve Etik Değerler

### **2.4. Değerler Eğitimi**

2.4.1. Okul Hizmetlerine Katılım (temizlik, bakım vb.)

2.4.2. Sosyal Sorumluluk Çalışmaları

### **2.5. Ölçme ve Değerlendirme**

2.5.1. Okul Sınavları

2.5.2. Ulusal Sınavlar

2.5.3. Ulusal ve Uluslararası Faaliyetlerde Alınan Dereceler

### **2.6. Sektöre, Üst Öğrenime Hazırlık ve İstihdam**

2.6.1. Atölye Eğitimleri

2.6.2. Staj Eğitimleri

2.6.3. Buluş, Patent, Endüstriyel Tasarım, Marka ve Faydalı Model

2.6.4. Mesleki Alan Etkinlikleri

2.6.5. Mesleki Eğitime Katkı Sağlayacak İş Birlikleri

### **2.7. Rehberlik**

2.7.1. Eğitsel Rehberlik

2.7.2. Mesleki Rehberlik

2.7.3. Kişisel Rehberlik

2.7.4. Oryantasyon

2.7.5. Aile rehberliği

## **3. Kurumsal Kapasite**

### **3.1. Fiziksel İmkânlar ve Donatım**

3.1.1. Derslikler

3.1.2. Spor Salonu

3.1.3. Kütüphane

3.1.4. Çok amaçlı Salon

3.1.5. Öğretmenler Odası

3.1.6. İdari Bölümler

3.1.7. Okul Bahçesi

3.1.8. Atölyeler

3.1.9. Laboratuvarlar

3.1.10. Yatakhane/Pansiyon

3.1.11. Yemekhane

3.1.12. Tuvaletler

3.1.13. Oyun Alanları

3.1.14. Bilişim Sınıfları

### **3.2. Mali Yönetim**

- 3.2.1. Döner Sermaye Gelirleri
- 3.2.2. Mal ve Hizmet Alımları
- 3.2.3. Enerji Verimliliği
- 3.2.4. Kaynak Tasarrufu

### **3.3. İnsan kaynakları**

- 3.3.1. Öğretmenlerin Mesleki Gelişimi
  - 3.3.1.1. Okul Temelli Mesleki Gelişim Faaliyetleri
  - 3.3.1.2. Öğretmen Bilişim Ağı
  - 3.3.1.3. Mahalli Hizmet İçi Eğitimler
  - 3.3.1.4. Aday Öğretmenlik
  - 3.3.1.5. Mentorluk ve Koçluk
  - 3.3.1.6. Ulusal ve Uluslararası İyi Uygulama Örnekleri
  - 3.3.1.7. Personel Ödül Yönetimi
- 3.3.2. Okul Yöneticilerinin Mesleki Gelişimi
  - 3.3.2.1. Öğretmen Bilişim Ağı
  - 3.3.2.2. Mahalli Hizmet İçi Eğitimler
  - 3.3.2.3. Mentorluk ve Koçluk
  - 3.3.2.4. Ulusal ve Uluslararası İyi Uygulama Örnekleri
- 3.3.3. Destek Personelinin Mesleki Gelişimi
- 3.3.4. Motivasyon
- 3.3.5. İş Doyumu
- 3.3.6. Oryantasyon
- 3.3.7. Personelin İyi Olma Hali

### **3.4. Organizasyon**

- 3.4.1. Görev Dağılımı
- 3.4.2. Kurul ve Komisyonlar
- 3.4.3. Okul Aile Birliği
- 3.4.4. Katılımcılık
- 3.4.5. Şeffaflık ve Hesap Verebilirlik
- 3.4.6. İzleme ve Değerlendirme
- 3.4.7. Bilgi ve İletişim Teknolojilerinden Yararlanma
- 3.4.8. Öğrenci İşlerinin Yönetimi
- 3.4.9. Kurum İçi İletişim
- 3.4.10. Okul Toplum İlişkileri
- 3.4.11. Kurumlar Arası İletişim ve İş Birliği

### **3.5. Okul Sağlığı ve Güvenliği**

- 3.5.1. Kantin
- 3.5.2. Tuvaletler
- 3.5.3. Temizlik ve Hijyen Farkındalığı
- 3.5.4. Sağlıklı Beslenme ve Obezite
- 3.5.5. Bulaşıcı Hastalıklar
- 3.5.6. Bağımlılıkla Mücadele
- 3.5.7. Gıda Güvenliği

3.5.8. Okul Çevresi Güvenliđi

3.5.9. İş Sađlıđı ve Güvenliđi (Okul Kazaları, Atölye Denetimleri vb.)

3.5.10. Zorbalık ve Şiddet

### **3.6. Sivil Savunma**

3.6.1. İlk Yardım ve Acil Durum

3.6.2. Afet riski azaltma

3.6.2.1. Deprem

3.6.2.2. Sel

3.6.2.3. Heyelan

3.6.2.4. Yangın

3.6.2.5. Çıđ

3.6.2.6. Salgın hastalıklar

### EK-3 Örnek İzleme ve Değerlendirme Şablonu

2024-2025 Eğitim Öğretim Yılı Stratejik Plan İzleme ve Değerlendirme Tablosu					
A1					
H1.1					
Hedef 1.1 Performansı					
Sorumlu Birim					
Performans Göstergesi	Hedefe Etkisi (%)	Plan Dönemi Başlangıç Değeri *(A)	İzleme Dönemindeki Yıl Sonu Hedeflenen Değer (B)	İzleme Dönemindeki Gerçekleşme Değeri (C)	Performans (%) (C-A)/(B-A)
PG 1.1.1 Her dönem sınıf velilerine yönelik düzenlenen etkinlik sayısı					
PG 1.1.2 En az bir aile eğitimi alan veli oranı (%)					
<b>Hedefe İlişkin Değerlendirmeler</b>					
<p>2024-2025 eğitim öğretim yılında PG 1.1.1 için performansın %100 oranında gerçekleştiği görülmektedir. 2024-2025 eğitim öğretim yılında PG 1.1.2 için performansı %70 oranında gerçekleştiği göz önünde bulundurularak ailelerin eğitim faaliyetlerine katılımının artırılması için sınıf rehber öğretmenleri aracılığıyla telefon görüşmeleri yapılması planlanmıştır.</p>					

\* 2024-2028 dönemini kapsayan stratejik plan için 2023 yılsonu değeridir.

\*\*Her yılın ilk altı ayında, ilgili hedefe ait performans göstergelerinin performans düzeyi dikkate alınarak izlemenin yapıldığı yılın sonu itibarıyla hedeflenen değere ulaşıp ulaşılamayacağını analizi yapılır. Hedeflene değere ulaşılmasını engelleyecek hususlar ve riskler varsa değerlendirilir. Hedeflenen değere ulaşılmasını sağlayacak temel tedbirler kısaca yer verilir.

\*PG 1.1.1'in performansının hedefe etkisinin çarpımı ile PG 1.1.2'nin performansının hedefe etkisinin çarpımları sonucunun toplanmasıyla elde edilir.  $(\%100 \times \%60) + (\%70 \times \%40) = \%60 + \%28 = \%88$